

Reporte de Responsabilidad

Desempeño Ambiental, de Salud, Seguridad y Social – 2005



BARRICK

Acercas de Este Informe



El Informe de Responsabilidad 2005 resume los programas, las prácticas y el desempeño anual alcanzado en las áreas de medio ambiente, salud, seguridad, y social de Barrick en todas sus operaciones y "joint ventures" (JV) a nivel mundial. Este informe está complementado con información más detallada para cada operación en particular y con tablas que contienen amplios datos corporativos, los cuales se encuentran disponibles en www.barrick.com (Ver nuestra sección de Responsabilidad Corporativa).

La elaboración de este informe, así como también la información disponible en nuestra página web se basó en los principios de transparencia, inclusión, claridad y presentación oportuna, según se detalla en los principios de la Iniciativa Global para Reportes (GRI). Nuestra Tabla con los Indicadores de GRI se presenta en la página 27. En el año 2006 se incluirá una versión ampliada en nuestra página de Internet. La credibilidad y la calidad del informe fueron verificadas en forma independiente por la compañía Environmental Resources Management, y el reporte abreviado preparado por esta empresa se presenta en la página 28 de este informe.

Para obtener información sobre el desempeño financiero, remitirse al Reporte Anual de Barrick para Accionistas.

Debido a que la adquisición de Placer Dome por parte de Barrick no se concluyó hasta principios del año 2006, este informe no incluye una descripción del desempeño y los programas ambientales, de salud, seguridad y social en las operaciones de Placer Dome. Nuestra intención es incluir todas las operaciones en el Informe de Responsabilidad 2006.

Acercas de Barrick Gold

Con la adquisición de Placer Dome a principios del año 2006, Barrick Gold Corporation se convirtió en la compañía minera aurífera preeminente del mundo, con minas en operación y proyectos de desarrollo en cuatro continentes: América del Norte, América del Sur, África y Australia-Oceania. La sede central de la compañía se encuentra en Toronto, Canadá.

Responsabilidad

En Barrick, la responsabilidad significa más que desarrollo sostenible. El concepto de responsabilidad comprende una amplia gama de temas que constituyen el cimiento sobre el cual se erige la compañía. Incluye, además, mantener altos estándares éticos, realizar las operaciones en forma segura y saludable, la protección y tutela del medio ambiente, desarrollar la totalidad del potencial de nuestros empleados y marcar una diferencia positiva en las comunidades en las que vivimos y trabajamos.

Esta responsabilidad requiere mantener una comunicación abierta y permanente con las partes involucradas (*stakeholders*). Las comunicaciones son necesariamente variadas y adaptadas para cumplir con las necesidades de los diversos grupos de partes involucradas en nuestra actividad, e incluyen reuniones, talleres abiertos, comunicados de prensa, informes en páginas de Internet e informes públicos, como es el caso del presente informe de responsabilidad. Las principales partes involucradas en nuestra actividad incluyen:

- Las comunidades e individuos ubicados en la cercanía de nuestras operaciones
- Los empleados y sus familias
- La comunidad de inversores
- Los gobiernos – locales, regionales, provinciales, nacionales
- Nuestros proveedores, contratistas y consultores
- Organizaciones no gubernamentales interesadas

Las opiniones de ustedes son muy importantes para nosotros. Uno de nuestros esfuerzos por mantener el diálogo con las partes involucradas en nuestra actividad incluye una ficha de respuesta del lector que se encuentra al final de este informe. Les rogamos se tomen un momento para hacernos conocer sus comentarios.

Índice

2	Punto de Vista de los Ejecutivos	16	Responsabilidad en Salud y Seguridad	27	Tabla de Indicadores GRI
4	Perfil Corporativo	20	Responsabilidad Social	28	Evaluación Independiente
8	Responsabilidad Ambiental	26	Compacto Global de las Naciones Unidas	29	Glosario

En todo el Informe de Responsabilidad la moneda a la que se hace referencia es el dólar estadounidense, la producción de oro se reporta en onzas, y las demás medidas se indican en unidades métricas. En el Glosario se incluye una tabla de conversión para su referencia.

Ser los Mejores

Punto de Vista de los Ejecutivos

La Visión de Barrick es nuestro ideal corporativo, nuestro compromiso con los accionistas, empleados, y las comunidades donde vivimos y trabajamos. Nos exige ser “los mejores” y describe exactamente lo que queremos significar con ese término:

Visión

Ser la mejor compañía aurífera del mundo encontrando, adquiriendo, desarrollando y produciendo reservas de calidad de una manera segura, rentable y socialmente responsable.

La “seguridad, la rentabilidad y la responsabilidad social” en Barrick son conceptos que van de la mano. Todos son necesarios para el éxito, y son igualmente importantes. La seguridad y la responsabilidad social son componentes intrínsecos de nuestro modelo de negocios. Son parte integral de cada decisión que tomamos y cada emprendimiento que perseguimos.

En el año 2005, nuestras decisiones y actividades transformaron la Compañía. Logramos que tres nuevas minas entraran en producción y una cuarta esté próxima a su finalización. Cumplimos o superamos nuestras metas en casi todas las áreas del negocio y culminamos el año lanzando una oferta exitosa para adquirir Placer Dome Inc. Como resultado, Barrick ahora ocupa una posición preeminente dentro de la industria minera aurífera. Tenemos operaciones y proyectos en cuatro continentes, una carpeta de proyectos inigualable, y más de 20.000 empleados dedicados.

Ahora estaremos operando efectivamente a una escala mayor que nunca antes. Pero los desafíos que enfrentamos también presentan nuevas y atractivas oportunidades. Para el año 2006, potenciaremos las mejores prácticas de Placer Dome y Barrick para alcanzar niveles aún mayores de capacidad, desempeño y responsabilidad.

Seguimos estando comprometidos con los más altos estándares de salud y seguridad, tutela ambiental, involucramiento de la comunidad y ética empresarial general.

La Seguridad Primero

La seguridad y la salud constituyen una prioridad absoluta en todas las operaciones de Barrick. Hemos comprometido recursos significativos en esta área, incluyendo y ampliando el énfasis en las cosas que realmente impulsan el buen desempeño – el compromiso y el comportamiento personal. En el año 2004, desarrollamos la iniciativa de capacitación en Liderazgo con Coraje para cubrir esas áreas, y en 2005 lo implementamos en toda la Compañía. Nuestros esfuerzos generaron una reducción del 25 por ciento en el número de accidentes reportables de empleados durante ese año, y esperamos mejores resultados aún para el año 2006 a medida que ampliamos la capacitación para incluir a nuestros contratistas.

El Medio Ambiente

Puesto que nuestros antecedentes de desempeño ambiental nos preceden dondequiera que vamos, hemos asumido un inquebrantable compromiso de responsabilidad ambiental. Ese compromiso comienza cuando iniciamos la planificación de un proyecto, y continúa durante todo el ciclo de vida de la mina, incluyendo el cierre.

El proceso de interactuar y establecer un diálogo con las partes involucradas es importante para nosotros. Por ejemplo, en el proyecto de desarrollo Pascua-Lama, ubicado en la frontera entre Argentina y Chile, hemos trabajado intensamente a fin de brindar respuestas a las preocupaciones de los miembros de la comunidad, autoridades gubernamentales y otras partes involucradas en relación con los posibles efectos ambientales de la mina propuesta. A comienzos del año 2006, las autoridades ambientales chilenas aprobaron nuestras modificaciones al proyecto. Actualmente estamos trabajando con partes involucradas en Argentina donde se está analizando el estudio de impacto ambiental.

Durante el año 2005, Barrick pasó a ser uno de los primeros signatarios del Código Internacional de Manejo del Cianuro para la Industria Minera Aurífera. Este es un código voluntario desarrollado por un comité de múltiples partes involucradas, auspiciado por el Programa Ambiental de las Naciones Unidas y el Consejo Internacional de Metales y Medio Ambiente.

Además, estamos complacidos que nuestra mina de Cowal, en Nuevo Gales del Sur, Australia, pasó a ser el primer proyecto minero que fue pre-operacionalmente certificado por su cumplimiento del código.

Esta acción por nuestra parte refleja nuestra determinación de manejar todos los materiales con el mayor de los cuidados. Nuestro enfoque para capturar y manejar el mercurio, frecuentemente encontrado en las mismas formaciones geológicas que el oro, es un ejemplo de ello. Barrick está comprometida al uso de controles para las emisiones en todas sus operaciones a nivel mundial, utilizando la tecnología más avanzada. En Nevada, por ejemplo, hemos sido pioneros en cooperar con los organismos reguladores estatales para establecer estándares de control más altos para la industria minera aurífera. Este nuevo programa de control de mercurio requiere la instalación de la máxima tecnología de control alcanzable en cada localización de fuentes de mercurio – un requerimiento más exigente que el que se aplica a cualquier otra industria.

Beneficios Comunitarios

Compartir los beneficios de la minería constituye una parte importante de la Visión de Barrick. Uno de esos beneficios es la creación de empleo, ya sea trabajando directamente para la Compañía o indirectamente a través de la provisión de bienes y servicios para nuestras operaciones, nuestros empleados y sus familias. Por ejemplo, a fin de promover fuentes indirectas de trabajo, auspiciamos foros comunitarios de negocios para alentar a proveedores locales y estimular el desarrollo económico.

Asimismo, existen otros beneficios compartidos que continúan por mucho tiempo después del cierre de las minas. Estos son los beneficios del desarrollo comunitario sostenible – caminos, sistemas de energía y agua, escuelas y centros de salud, además de otras obras de infraestructura que de otra manera no se construirían. También, alentamos y apoyamos programas comunitarios de arte y atletismo. Estamos trabajando a fin de mejorar las prácticas agrícolas en muchas comunidades. En el año 2005, el apoyo para desarrollo comunitario brindado por la Compañía en áreas de infraestructura, programas sociales y contribuciones de caridad ascendió a un total de 13 millones de dólares en todo el mundo.

Ciudadanía Global

Barrick es una importante organización a nivel global. Como tal, nuestro sentido de responsabilidad en última instancia trasciende las comunidades individuales y los países. En el año 2005, fuimos signatarios del Compacto Global de las Naciones Unidas, una iniciativa para promocionar la ciudadanía corporativa, involucrando directamente a las empresas en el abordaje de algunos de los desafíos sociales y ambientales más importantes que surgen de la globalización. Como Compañía signataria de los 10 principios del Compacto, reforzaremos nuestro constante compromiso con el desarrollo responsable en nuestra cultura, nuestra estrategia empresarial y nuestras operaciones diarias.

En este reporte les brindamos mayor información sobre las actividades mencionadas y sobre muchas otras. Es un placer para nosotros ofrecerles este detallado Reporte de Responsabilidad. En caso de estar interesados, pueden también referirse a nuestro Reporte Anual (disponible en www.barrick.com). En forma conjunta, estos reportes documentan nuestro avance hacia nuestra Visión – ser la mejor compañía aurífera del mundo, realizando todas nuestras actividades en cada operación y proyecto de manera segura, rentable y socialmente responsable.

La manera de ser los mejores es seguir mejorando. En Barrick, nunca estamos satisfechos; siempre estamos buscando oportunidades para mejorar. Una vez más en el año 2006, exigiremos más de nosotros mismos, y entregaremos más a nuestros empleados, a las comunidades donde trabajamos y vivimos y a todas las otras partes involucradas en nuestra empresa global.



Greg Wilkins

Presidente y Director Ejecutivo Principal (CEO)

La Responsabilidad es el Eje de nuestra Forma de Operar

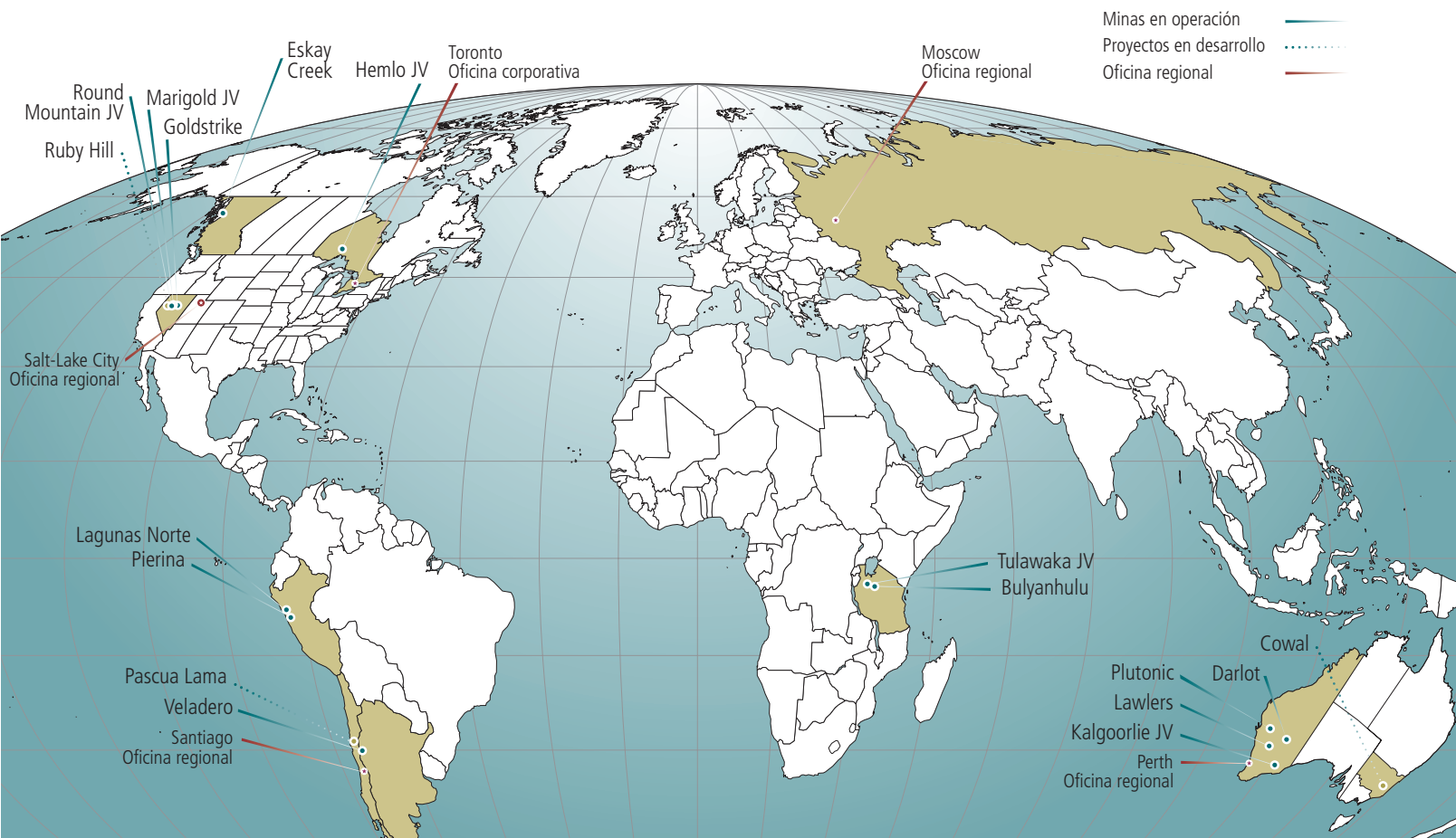
Perfil Corporativo

A finales del año 2005, Barrick Gold Corporation se encontraba entre las empresas mineras auríferas preeminentes del mundo. Nuestra fuerza laboral estaba compuesta por más de 8.900 empleados y 8.700 contratistas, distribuidos en operaciones y oficinas en ocho países. Se produjo oro en 14 operaciones ubicadas en Argentina, Australia, Canadá, Perú, Tanzania y los Estados Unidos. Además, las oficinas en Chile y Rusia se encuentran trabajando activamente para desarrollar minas productivas en esos países. La oficina corporativa está ubicada en Toronto, Canadá.

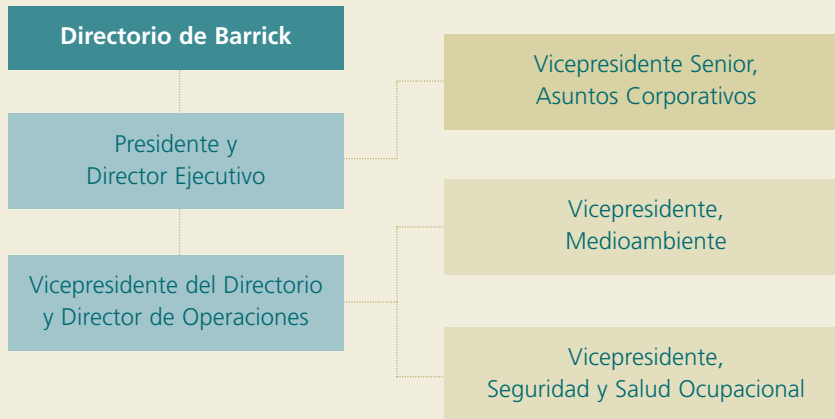
Estructura de Gobierno Empresarial

El Directorio de Barrick es responsable de la dirección general de la Compañía y de la supervisión del manejo de los negocios y asuntos de la empresa. El Directorio ha

adoptado un mandato formal que establece su rol y responsabilidades. Dicho mandato se encuentra disponible en el sitio www.barrick.com. Se requiere que la mayoría de los miembros del Directorio sean “independientes” según está establecido por diversas normas y reglamentaciones dictadas por autoridades regulatorias de la actividad bursátil y/o las Bolsas de Comercio. En el año 2005, el Directorio estaba compuesto por 13 directores, ocho de los cuales son independientes. El Comité Ambiental, de Salud y Seguridad Ocupacional del Directorio es responsable de realizar el monitoreo y revisión de las políticas y programas ambientales y de seguridad y salud, de evaluar su desempeño, y de monitorear los temas regulatorios presentes y futuros.



Responsabilidad Corporativa de Barrick



La gerencia de Barrick es responsable de las operaciones cotidianas de la Compañía, de proponer su dirección estratégica y de presentar presupuestos y planes de negocios al Directorio para su aprobación. Existe además un Comité Ejecutivo de Asuntos Ambientales, de Salud, Seguridad y Sostenibilidad que revisa en forma regular las tendencias y problemas de desempeño, aprueba los planes de negocios estratégicos de dichas áreas y define la política de la Compañía.

En el año 2005, Barrick estaba organizada en cuatro unidades regionales de negocios – América del Norte, América del Sur, Australia/África y Rusia/Asia Central, cada una de las cuales contaba con un grupo ejecutivo regional a cargo de la supervisión operativa, ambiental, de salud, seguridad y asuntos comunitarios para las operaciones y actividades de la Compañía en la región.

Guías de Gobierno Empresarial

El Directorio ha aprobado un conjunto de pautas y expectativas corporativas de Gobierno Empresarial para facilitar el funcionamiento efectivo del Directorio. El Estatuto de Responsabilidad Social Corporativa de Barrick enmarca el enfoque de la Compañía en cuanto a responsabilidad social, e incluye cuatro pilares claves:

- Ética
- Empleados
- Comunidad
- Medio ambiente, salud y seguridad

Tanto las pautas corporativas de Gobierno Empresarial como el Estatuto se encuentran disponibles en www.barrick.com.

La adecuación de los sistemas de gestión y de la asignación de recursos en todas las actividades de negocios de Barrick son verificadas mediante auditorías ambientales, de salud y seguridad realizadas en forma regular. Para todos los hallazgos de las auditorías, se identifican los factores causales y se definen planes de acciones correctivas que son incluidos en los informes de auditorías y de estados trimestrales remitidos a la gerencia senior. El avance de nuestros planes de acciones correctivas es reportado al Comité de Asuntos Ambientales, de Salud y Seguridad del Directorio.

Además, varias de nuestras operaciones son auditadas por terceros según resulte necesario en función de las condiciones de financiamiento, licencias, o permisos. Durante el año 2005, en Bulyanhulu, Pierina y en nuestro proyecto de desarrollo Cowal se llevaron a cabo auditorías ambientales y de compromisos de desarrollo comunitarios realizadas por terceros.

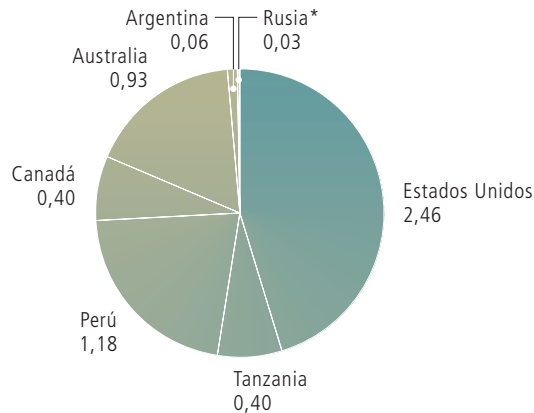
Ética y Transparencia

Creemos que la conducta de los negocios debe realizarse cumpliendo con altos estándares éticos. El Código de Conducta y Ética de Negocios de Barrick (el Código) describe nuestras obligaciones de evitar conflictos de intereses, mantener la confidencialidad, proteger los bienes de la empresa y tener un trato justo con proveedores y competidores. Otras políticas relacionadas con el Código incluyen:

- Política de Divulgación
- Política de Uso Indebido de Información Confidencial
- Política de Negocios en el Exterior

Producción Regional del 2005

Se produjeron \$5,46 millones de onzas de oro.



* Producción de Rusia se derivó del interés de Barrick de 20% en Highland Gold Mining Co.

Se requiere que el personal de Barrick realice seminarios de capacitación sobre el Código y que el personal administrativo y supervisores registren su cumplimiento de ello.

Hemos construido nuestro negocio sobre la base de una reputación caracterizada por un accionar justo y honesto y nuestro compromiso es el de adherir este estándar.

Barrick apoya el mejoramiento del gobierno empresarial mediante la publicación y verificación completa de las rentas gubernamentales generadas por la actividad minera. Barrick respalda la iniciativa de Transparencia de las Industrias Extractivas y también es miembro de Transparencia Internacional.

Un mecanismo para que los empleados reporten problemas éticos necesita contar con un canal de comunicación simple y accesible. Por lo tanto, Barrick ha instituido una Línea Telefónica confidencial sin cargo a través de la cual los empleados pueden reportar violaciones al Código de Ética, o presentar inquietudes y hacer preguntas relacionadas con cuestiones de ética, incluso desde lugares remotos y en el idioma de su elección.

Membresía e Iniciativas

Barrick opera con varias organizaciones mineras e industriales para promover prácticas responsables de negocios. Nuestra estrategia se centra en la participación en un número selecto de asociaciones de la industria, en especial grupos locales y regionales que pueden dar respuesta en forma más eficiente a los problemas que enfrentamos en el terreno. Nuestra representación en diversas iniciativas globales está dada a través de asociaciones industriales tales como el Consejo Mundial del Oro. Además de las organizaciones enumeradas a continuación, la Compañía está trabajando en forma conjunta con la Asociación Minera de Canadá para promover la Iniciativa Hacia el Desarrollo Sostenible, y ha contribuido activamente en el desarrollo del Código Internacional de Manejo de Cianuro.

Membresías en 2005

- Instituto Australiano de Minería y Metalurgia
- Asociación de Minería de Colombia Británica
- Consejo Canadiense para África
- Asociación Minera de California
- Cámara Argentina de Empresarios Mineros
- Asociación Minera de Colorado
- Red Internacional para la Prevención de Drenajes Ácidos
- Instituto de Ingenieros de Minas del Perú
- Consejo de Minerales de Australia
- Asociación Minera de Canadá
- Asociación Minera Nacional (EEUU)
- Asociación Minera de Nevada
- Asociación Minera de Nuevo México
- Asociación Minera de Ontario
- Sociedad Nacional de Minería, Petróleo y Energía (Perú)
- Cámara de Minas de Tanzania
- Transparencia Internacional
- Compacto Global de las Naciones Unidas
- Cámara de Minerales y Energía de Australia Occidental
- Consejo Mundial del Oro

Productos y Mercados

El principal producto de Barrick es el oro. También se recupera plata y cobre en algunas operaciones como productos secundarios. La Compañía vende su producción a través de tres canales principales de distribución; el lingote de oro se vende ya sea en el mercado de oro de operaciones al contado, o bajo contratos de venta de oro celebrados entre Barrick y terceros, y los concentrados de oro, plata y cobre se venden a refinerías independientes. Una vez que han sido refinados, estos metales son estables en el medio ambiente.

El oro es utilizado en la fabricación de joyas desde hace más de 6000 años, y su valor como accesorio estético y como muestra de afecto se mantiene vigente en la actualidad. En algunas sociedades, las joyas de oro se utilizan como reserva familiar de riqueza además de servir como objeto decorativo. El oro sirve como una barrera contra la inflación, como un efectivo elemento de diversificación de inversiones y como reserva de moneda.

Si bien el oro continúa siendo utilizado principalmente para la fabricación de joyas y como inversión, gracias a sus propiedades metalúrgicas únicas, este metal es utilizado para proteger y mejorar la vida por el rol que ocupa en los avances de la medicina, en la industria de la computación, el transporte y la industria aeroespacial y de comunicaciones. Entre los numerosos usos del oro se encuentran:

- Láser en procedimientos médicos delicados.
- Circuitos electrónicos críticos para las bolsas de aire de vehículos y equipos de telecomunicaciones.
- Aplicaciones farmacéuticas
- Uso odontológico

Por su alto valor, el oro ha sido reciclado a través del tiempo. Se calcula que el 85% de todo el oro que ha sido explotado a lo largo de la historia aún se encuentra en circulación. Se puede obtener mayor información sobre el oro en www.gold.org.

La plata es producida como producto secundario en 13 de las operaciones de Barrick. La plata tiene varias propiedades únicas, que incluyen su fuerza, su maleabilidad y ductilidad, su conductividad eléctrica y térmica y su capacidad para soportar temperaturas extremas. Estas propiedades convierten a la plata en un elemento valioso en nuestra vida moderna. La demanda de plata proviene de diversas industrias, la fotografía, joyería y platería. En conjunto, estas categorías representan más del 95 por ciento del consumo anual global de plata. El uso industrial y fotográfico de la plata son las fuentes más importantes de reciclaje de este metal. Existe más información disponible sobre la plata en <http://minerals.usgs.gov>.

El cobre es producido como producto secundario en la mina Bulyanhulu en Tanzania. Al igual que el oro y la plata, el cobre se utiliza en el diseño de joyas. El cobre también es un componente crucial en equipos electrónicos, en la fabricación de equipos para la industria de la construcción y el transporte. Las tasas de reciclaje actuales para el cobre registran un promedio de 85 por ciento. Se puede obtener mayor información sobre el cobre en <http://minerals.usgs.gov>.

Además de los metales mencionados anteriormente, en cinco de nuestras operaciones se produce mercurio como co-producto durante el procesamiento mineral. El mercurio es capturado mediante sistemas especiales de control de calidad de aire y se lo vende a una instalación de reciclaje sujeta a regulación ubicada en los Estados Unidos. El mercurio tiene diversos usos comerciales, incluyendo la fabricación de instrumentación y semi-conductores, tecnología de desarrollo de cristal, sistemas de iluminación fluorescente y odontología. Para mayor información sobre la filosofía de Barrick sobre el manejo de las emisiones de mercurio al aire se puede consultar la página 14.

Compacto Global de las Naciones Unidas

En el año 2005, Barrick pasó a ser miembro del Compacto Global de las Naciones Unidas, una iniciativa que tiene el objetivo de promover la ciudadanía corporativa involucrando activamente a las empresas en la solución de los principales desafíos sociales y ambientales que surgen de la creciente globalización. Los diez principios del Compacto Global están basados en normas y acuerdos, reconocidos a nivel internacional, en cuatro áreas críticas: Derechos Humanos, Estándares Laborales, Medio Ambiente, y Anti-Corrupción. El compromiso de Barrick con los principios del Compacto Global es de larga data. A través de su firma del Compacto Global, Barrick ha señalado su compromiso de continuar incorporando estos diez principios a nuestra cultura, nuestra estrategia y nuestras operaciones cotidianas. Nuestro reporte sobre Comunicación de Avances (COP), presentado ante el Compacto Global, se encuentra en la página 26.

Tutela Responsable de nuestros Recursos Naturales

Responsabilidad Ambiental



Barrick ha asumido el compromiso de llevar a cabo la protección y tutela ambiental en forma responsable en todas sus operaciones a lo largo del ciclo de vida de la mina. El enfoque de responsabilidad ambiental de Barrick ha sido incorporado a nuestro Estatuto de Responsabilidad Social Corporativa y ha sido definido en más detalle en la política ambiental de Barrick (disponible en www.barrick.com). Algunos requerimientos claves de la política son:

- Cumplir con todas las leyes y reglamentaciones ambientales.
- Establecer y mantener un programa de manejo ambiental que sirva de guía para las operaciones.
- Asegurar que los directivos, ejecutivos, gerentes y empleados entiendan y cumplan con el programa de manejo ambiental.
- Brindar a los gerentes y supervisores en cada operación la autoridad y los recursos necesarios para llevar a cabo su programa de manejo ambiental.
- Exigir a los proveedores de bienes y servicios de Barrick el uso de buenas prácticas de tutela ambiental.
- Mitigar los efectos ambientales y apoyar los programas de mejoramiento ambiental.

En el Estándar del Sistema de Gestión Ambiental de Barrick, se proporciona mayor apoyo para un manejo ambiental responsable. Este estándar fue desarrollado en el año 2005 con el aporte de nuestros profesionales ambientales de todo el mundo. El estándar está compuesto por 15 principios, cada uno de los cuales contiene una descripción del estándar de conducta ambiental al que aspira la Compañía, seguida por un listado de Requerimientos del Sistema de Manejo. Los Requerimientos constituyen los sistemas, prácticas, procedimientos o tareas específicas requeridos, como mínimo, para alcanzar el estándar.

Nuestros desafíos y oportunidades claves para el 2006 incluyen:

- Incrementar nuestra eficiencia en relación con el uso de energía.
- Manejar nuestro manejo de las emisiones de mercurio y dióxido de azufre
- Implementar el Estándar del Sistema de Gestión Ambiental en todas las operaciones

Desempeño Ambiental 2005

En Barrick, nuestros profesionales ambientales centran su atención en la protección de la tierra, el agua, el aire y la vida silvestre en todos los lugares en los cuales operamos. Es gracias a ellos que contamos con un historial comprobado de buen desempeño ambiental.

Nuestro objetivo permanente es operar en pleno cumplimiento de todos los requerimientos regulatorios y los permisos. Barrick considera que toda directiva escrita proveniente de una entidad regulatoria constituye una disposición regulatoria. Durante el 2005, Barrick recibió 11 disposiciones regulatorias, una de las cuales incluyó una multa por \$10.000. Esta multa estuvo relacionada con una planta de material de relleno subterránea en la mina Goldstrike en Nevada, en la cual la barrera de protección contra el viento que se utiliza para el control de las emisiones de polvo, fue retirada para su correspondiente mantenimiento y no fue reemplazada inmediatamente. Además de abonar la multa, Goldstrike se comprometió a llevar a cabo una serie de actividades de capacitación y tareas de remediación y a instalar controles adicionales de mercurio en el horno de regeneración de carbón de la



El monitoreo ambiental continuo durante la vida de cada mina nos permite saber si nuestros controles operativos resultan efectivos en la protección del medio ambiente.

mina. No se produjeron consecuencias ambientales a largo plazo a raíz de este incidente.

Todas las operaciones de Barrick cuentan con controles operativos y de diseño para asegurar la protección ambiental. Por lo tanto, la mayor parte de los derrames son contenidos in-situ y dentro de estructuras de contención secundaria. Durante el año 2005, Barrick tuvo un total de 22 derrames fuera de las instalaciones de contención secundaria, principalmente pequeños derrames de aceite y combustible proveniente de equipos móviles. Tres de los derrames involucraron soluciones de proceso. En Goldstrike, se produjo un derrame de aproximadamente 250.000 litros de relaves ocasionado por la rotura de una tubería. Los relaves fluyeron hacia un seco riachuelo cercano donde fueron contenidos y removidos. Luego se realizó un proceso de re-sembro en el lecho seco del riachuelo. En Veladero, en Argentina, se produjeron dos derrames (4.000 y 6.000 litros) de solución de proceso durante la puesta en servicio de las operaciones. Las soluciones fueron contenidas dentro del emprendimiento, los materiales contaminados fueron removidos, y las áreas fueron limpiadas y restituidas a su uso habitual. En todos los casos, los ensayos de suelo confirmaron la efectividad de las tareas de limpieza.

Las tareas de monitoreo y de inspección permanentes durante el proceso de extracción permiten evaluar y garantizar la efectividad de los sistemas y controles de manejo ambiental a fin de garantizar el cumplimiento y mantener los estándares. En el año 2005, las tareas de monitoreo permitieron identificar 72 casos en los que no se cumplió con los estándares de emisiones aplicables al aire (13 casos), al agua superficial (6 casos) y al agua subterránea (53 casos).

Los Principios del Estándar del Sistema de Gestión Ambiental abordan los siguientes aspectos:

1. Liderazgo y Compromiso
2. Requerimientos Legales y Otros
3. Evaluación de Riesgos
4. Planificación del Ciclo de Vida del Proyecto
5. Objetivos, Metas y Planes
6. Responsabilidad
7. Desarrollo de Competencias, Capacitación y Concientización
8. Controles Operativos y Mantenimiento
9. Manejo del Cambio
10. Contratistas, Proveedores y Vendedores
11. Emergencias: Planificación, Respuesta y Recuperación
12. Reporte e Investigación de Incidentes
13. Comunicaciones e Involucramiento de las partes involucradas
14. Documentación y Registros
15. Evaluación, Corrección y Mejoramiento del Desempeño

Rehabilitación del Monte Gleddon – Australia

El monte Gleddon, un área registrada de patrimonio cultural aborigen situado en Australia Occidental, está ubicado en nuestra concesión minera Kalgoorlie. Esta área había sufrido serios impactos por explotaciones mineras históricas o antiguas. Nuestra mina Kalgoorlie en forma conjunta con el Departamento Australiano de Asuntos Indígenas, la Ciudad de Kalgoorlie-Boulder y dos organizaciones no-gubernamentales – los Voluntarios para la Conservación (*Conservation Volunteers*) de Australia y el Grupo de Cuidado Urbano de la Tierra (*Urban Landcare Group*) de Kalgoorlie-Boulder – se asociaron en 2005 para restituir el área a su estado natural. Para fin de año se habían completado importantes trabajos de movimiento de suelos; se había plantado un gran número de árboles nativos, removido los residuos domiciliarios, rehabilitado huellas para el paso de vehículos y se había desarrollado una senda peatonal a través del área. La foto de la derecha muestra jóvenes voluntarios aprendiendo técnicas de plantación de Claire McGuire, empleada de Medio Ambiente de Kalgoorlie.



En el 2005, no se alcanzaron los estándares de emisiones al aire en 12 ocasiones en Goldstrike y en una ocasión en Kalgoorlie. Los incidentes más significativos en Goldstrike fueron un evento de emisión de SO₂ fuera de los límites permitidos, producida por el malfuncionamiento de un equipo, y dos casos de emisiones de NO_x fuera de los límites correspondientes, durante el arranque del tostador. Contamos con sensores de SO₂ en el área cercana al tostador en nuestra mina Kalgoorlie en Australia. En una oportunidad, en el año 2005, un sensor registró un nivel elevado de SO₂. En todos los casos, se implementaron medidas correctivas inmediatamente y no se produjeron consecuencias ambientales a largo plazo.

Los estándares de calidad de agua para descargas al agua superficial no se alcanzaron en una sola ocasión en Eskay Creek y en Hemlo, y no se alcanzaron cuatro veces en Lagunas Norte. Los valores fuera de los límites permitidos registrados en Eskay Creek y Hemlo estuvieron relacionados con agua de la mina, mientras que los valores fuera de límites en Lagunas Norte estuvieron asociados con alteraciones en la instalación de tratamiento de efluentes. Todos estos valores fueron reportados a las autoridades regulatorias y no produjeron consecuencias ambientales a largo plazo.

Los estándares de calidad de agua para descargas al agua subterránea no se cumplieron 29 veces en Plutonic, 23

veces en Veladero, y una vez en Lawlers. En Plutonic los incidentes estuvieron relacionados con valores elevados de sólidos disueltos y de pH en las proximidades de sus instalaciones de sistema de relaves. En Veladero, los incidentes estuvieron relacionados con alteraciones en la instalación de tratamiento de efluentes del campamento y el único incidente que se produjo en Lawlers correspondió a un nivel elevado de mercurio relacionado con contaminación histórica producida por la actividad minera a principios de los años 1900. Estos valores fuera de límites fueron reportados a las autoridades regulatorias y están siendo monitoreados.

Se puede obtener información adicional sobre acciones regulatorias, derrames y emisiones en www.barrick.com.

Capacitación

En el año 2005, Barrick brindó más de 56.000 horas de capacitación general sobre medio ambiente a empleados y contratistas en sus operaciones, 5.000 horas en propiedades de desarrollo, y 1.100 horas de capacitación a empleados de exploración. Estos cursos proporcionan a los trabajadores el conocimiento requerido para reconocer y responder a problemas/incidentes ambientales en su emprendimiento. Algunas operaciones también brindan folletos de referencia para apoyar a los empleados en el cumplimiento de sus responsabilidades ambientales.

Realización de Reportes para Entes Regulatorios – Disponible al Público

Barrick informa sobre las emisiones de sustancias al aire, al agua, y la tierra, según está establecido en los programas sobre el “derecho a saber” de las comunidades en relación con las emisiones:

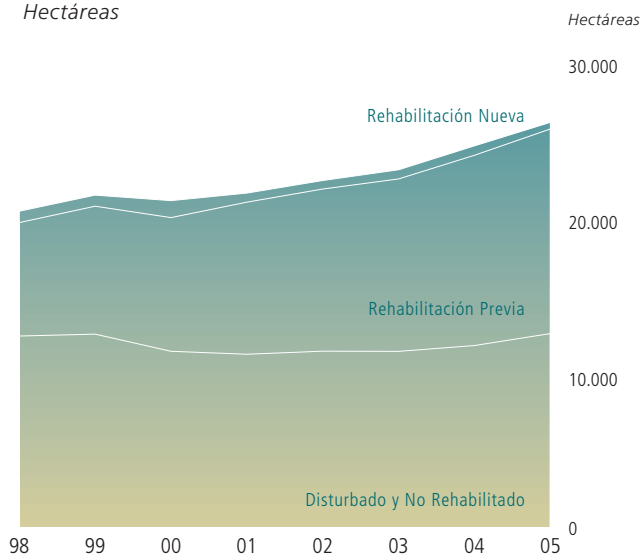
Estados Unidos – Inventario de Emisión de Tóxicos en www.epa.gov/tri

Canadá – Inventario Nacional de Emisión de Contaminantes en www.ec.gc.ca/pdb/npri/npri_home_e.cfm

Australia – Inventario Nacional de Contaminantes en www.npi.gov.au/index.html

Estado de la rehabilitación en Barrick

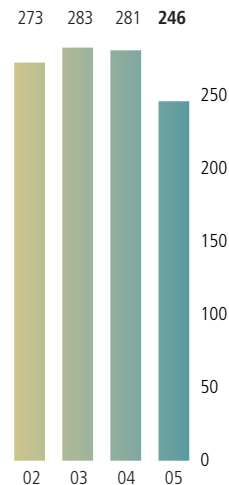
Hectáreas



Intensidad del uso del agua

Litros /

tonelada de mineral procesado



Manejo de suelos

Nuestro objetivo es minimizar el área que resulta afectada por nuestras operaciones, mitigar nuestros impactos y dejar tierras que puedan ser destinadas a usos productivos para generaciones futuras. Como muchas de las propiedades en las que operamos han sido degradadas por previos usos del suelo, nuestros esfuerzos generalmente apuntan a mejorar la productividad de la tierra.

La planificación que se realiza para cada predio está estrechamente relacionada con la planificación de la mina. Los planes de manejo de suelo evolucionan durante la vida de cada mina y son incorporados a los planes de cierre de la mina. Los planes de cierre incluyen la evaluación de las opciones de uso del suelo después de las actividades mineras, diseños de ingeniería detallados y estimaciones de costos. Los planes son revisados y actualizados anualmente. Mediante auditorías regulares se verifica que la planificación de cierre sea apropiada para el ciclo de vida de cada mina, que se cuente con adecuados recursos financieros y de otro tipo, y que se estén realizando paralelamente tareas de rehabilitación y manejo de suelo.

A finales del 2005, la Compañía había afectado globalmente aproximadamente 26.000 hectáreas de tierra, de las cuales 14.000 ya habían sido rehabilitadas.

Manejo del agua

En la producción de oro se utiliza agua, principalmente en el procesamiento del mineral y para la supresión de polvo. Barrick ha asumido el compromiso de utilizar los recursos de agua en forma sostenible, y en todas nuestras operaciones se practica la conservación de este recurso. Como resultado de estos esfuerzos, la intensidad del uso general de agua (litros por tonelada de mineral procesado) por parte de Barrick mejoró en el año 2005.

En las operaciones en las que se requieren procedimientos de desagüe, el agua es utilizada ya sea en nuestro circuito de procesamiento, es retornada al sistema de agua subterránea, utilizada para riego de campos y estancias cercanas o descargada al sistema de agua superficial.

Manejo de Energía

El uso responsable de la energía beneficia los resultados de la Compañía, el medio ambiente y las comunidades en las que operamos, e implica un énfasis permanente en la eficiencia de nuestras operaciones. A manera de ejemplo, hacia fines del 2005, Barrick encargó la construcción de una estación energética a gas natural de 115 megawatts que se construyó en Nevada para apoyar las operaciones mineras de la empresa. La nueva planta, aparte de tener emisiones más bajas de gas de efecto invernadero y muy bajos requerimientos de agua – 750 litros por semana – proporciona una mayor capacidad de energía en la región a través de su conexión con la red eléctrica pública.

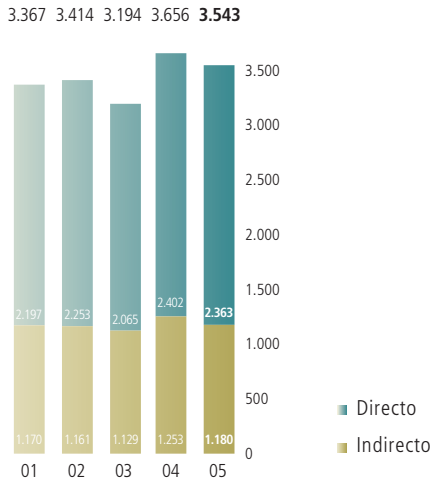
Manejo de Cianuro

El cianuro es el principal reactivo utilizado en minería para extraer oro de la mina. Es una sustancia tóxica y su transporte, almacenamiento y usos están estrictamente controlados. A fin de mejorar el manejo global del cianuro, Barrick se unió a un comité integrado por múltiples partes involucradas, en el marco del Programa Ambiental de las Naciones Unidas, a fin de desarrollar el *Código Internacional de Manejo del Cianuro para la Fabricación, Transporte y Uso del Cianuro en la Producción de Oro* (Código). Los procesos de certificación del Código se completaron a fines del año 2005 y en ese momento Barrick se constituyó en signatario del mismo. Los signatarios deben someterse a una auditoría independiente

Intensidad del uso de energía

Mega julios /

Onza de oro producida



Por definiciones de 'directo e indirecto' vea Glosario.

realizada por terceros para determinar el estado de la implementación del Código dentro de un término de tres años. Creemos que la mayoría de nuestras operaciones cumplen ampliamente con el Código y las nuevas operaciones han sido diseñadas de manera que cumplan plenamente con el mismo.

Manejo de Residuos

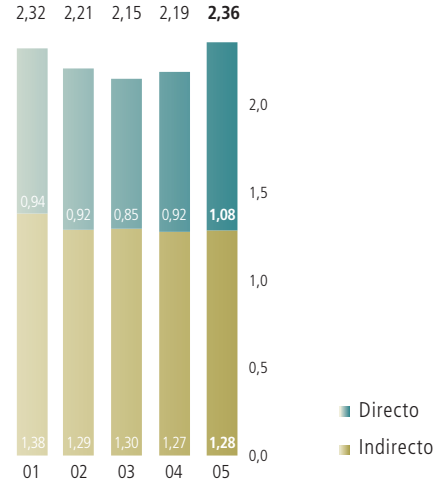
En las propiedades de Barrick, los residuos de la cocina y de las oficinas son depositados en rellenos sanitarios permitidos, quemados mediante incineradores o transportados en camiones hasta instalaciones municipales fuera del sitio. Los residuos peligrosos son retirados de nuestras propiedades por agentes autorizados para el manejo de tales residuos y son sometidos a reciclaje o disposición de acuerdo con las reglamentaciones locales.

En muchas de nuestras operaciones se implementan programas efectivos de reciclado y re-utilización de residuos. Entre los materiales típicamente reciclados se

Emisiones de gases de efecto invernadero

(proporción de Barrick) Toneladas CO₂e

(en millones)



Nota: los emisiones de los años 2004 y 2005 incluyen emisiones de explosivos.

encuentran restos de metal, madera, papel, cartón, plásticos, vidrio y lubricantes usados. Los programas de re-utilización incluyen el recauchutaje de neumáticos y la quema de aceite usado para calefacción. Existe información adicional disponible en el sitio www.barrick.com.

Manejo de Roca Estéril y de Escoria

La minería involucra la remoción de rocas sin valor económico para tener acceso a los depósitos de mineral. Este material es llamado roca estéril. El material de escoria consiste en el lodo finamente molido que queda remanente después de que se ha procesado el mineral y se ha removido el oro. Tanto la escoria como la roca estéril son manejados efectivamente en las operaciones de Barrick, ya sea colocando estos materiales en instalaciones de almacenamiento especialmente diseñadas o retornándolos a los rajes a cielo abierto y a las obras subterráneas. Regularmente se realizan revisiones internas, así como también evaluaciones independientes y auditorías geotécnicas de dichas instalaciones.

Proyecto Humedales – Argentina

Barrick ha emprendido un proyecto experimental para rehabilitar humedales naturales, conocidos como Vegas, en valles de montañas de gran elevación ubicados cerca de la mina Veladero. Personal de Barrick prepara la tierra del valle agregando champas y proporcionando suministro de agua. Las plantas autóctonas, cultivadas en invernaderos en Veladero, son luego transplantadas a la tierra preparada. Una vez que estén establecidos, los humedales constituirán valiosas áreas de pastoreo en esta región naturalmente árida. Durante el verano de 2005-06, 9.000 metros cuadrados de humedales fueron rehabilitados.





En el predio de Squaw Valley Ranch de Barrick, ubicado en el centro-norte de Nevada, estamos trabajando activamente en un programa de recuperación del hábitat. La historia completa sobre este programa se encuentra en la página 15.

Oportunidades de Tutela y Protección de la Vida Silvestre

Barrick se compromete a proteger y aumentar la bio-diversidad en las áreas en las que operamos. Poder reconciliar las oportunidades de desarrollo económico y social con la necesidad de conservación de la bio-diversidad y la protección ambiental requiere enfoques innovadores en el manejo de los suelos. Los programas de mejora de hábitats, la realización de acciones conjuntas con organizaciones ambientales no gubernamentales, el cuidado de especies nativas y el control de malezas son sólo algunos de los programas específicos de distintos emprendimientos que Barrick ha desarrollado para abordar la conservación y la tutela de la bio-diversidad. Un ejemplo de ello es el Squaw Valley Ranch de Barrick en Nevada (ver Estudio de Caso en página 15).



Barrick ha implementado programas y controles para proteger la vida silvestre. A manera de ejemplo, nuestros esfuerzos para proteger las manadas de guanacos que viven cerca de nuestra mina Veladero condujeron a un acuerdo con el gobierno argentino para supervisar tierras remotas a las que se puede acceder desde el camino minero. De esta manera es posible proteger las manadas de guanacos del exceso de visitantes, como así también de las actividades realizadas en nuestra mina.

En nuestras operaciones se implementan programas para proteger la vida silvestre contra la exposición a productos químicos. Dichos programas incluyen el uso de vallas, redes y otros tipos de cubiertas para las piletas y tanques, así como sistemas para espantar a los animales y mantener a la vida silvestre alejada de cualquier peligro. Desafortunadamente, durante el año 2005 en las operaciones de Barrick se registraron 23 incidentes individuales de mortalidad de vida silvestre por exposición a productos químicos. Continuamos trabajando para desarrollar medidas de control más efectivas a fin de reducir incidentes futuros de mortalidad.



Fundación del Lago Cowal – Australia

Ganadora del Premio Cuidado de la Tierra (*Landcare Award*)

En agosto de 2005, la Fundación del Lago Cowal recibió un Premio de Plata al Cuidado de la Tierra del Estado de Nuevo Gales del Sur (*New South Wales*). La fundación fue reconocida por sus logros sobresalientes en la protección y rehabilitación del suelo a lo largo de la costa y los afluentes del Lago Cowal. El proyecto de conservación involucró 48 km de vallado y la plantación de 37.000 plantines de árboles nativos y arbustos en 325 hectáreas de tierra. El Proyecto de Desarrollo Cowal de Barrick es el patrocinador más importante de la Fundación del Lago Cowal que fue establecida en el año 2000 para proteger y realzar el valor ecológico del área del Lago Cowal. Mediante el trabajo en forma conjunta con propietarios de tierra locales, con grupos gubernamentales y con personas individuales, la Fundación está mejorando la biodiversidad y la sostenibilidad de un ecosistema de humedales reconocido nacionalmente.

Venciendo el Desafío de las Emisiones de Mercurio

Programa de Manejo de Mercurio de Barrick

Generalidades

El mercurio se presenta naturalmente en la corteza terrestre. Está especialmente concentrado en áreas asociadas con actividad volcánica relativamente reciente, altos flujos de calor, y límites tectónicos entre placas. Por ejemplo, el oeste de Estados Unidos, especialmente el área de montañas y valles de California, Arizona, Nevada, Utah e Idaho, incluye superficies donde la ocurrencia natural de mercurio es significativa.

Los procesos naturales tales como la meteorización de rocas, la vaporización del suelo, los incendios forestales naturales y las emisiones de gases de los océanos del mundo, liberan mercurio a la atmósfera. Según la Agencia de Protección Ambiental de los Estados Unidos (USEPA) y otras fuentes científicas, la mitad del mercurio que se emite al ambiente cada año proviene de procesos naturales. La combustión de carbón es la mayor fuente de generación de emisiones de mercurio al aire producida por el hombre. La minería es una fuente de emisión de mercurio relativamente menor a nivel global y nacional.

Una vez que ha sido liberado a la atmósfera, el mercurio puede transportarse a grandes distancias de su fuente original. Por ejemplo, según la USEPA, la mitad del mercurio generado por el hombre que se deposita en el oeste de Estados Unidos proviene de fuentes industriales en Asia.

Las operaciones mineras en el estado de Nevada representan aproximadamente el uno por ciento de las emisiones de mercurio al aire en Estados Unidos. De acuerdo con los datos del Inventario de Liberación de Tóxicos (TRI) de la USEPA, que incluye datos de la minería aurífera, Nevada se encuentra en el octavo lugar, después de California, entre los estados que producen mayor emisión de mercurio al aire. Muchas minas de oro no emiten mercurio al aire.

Esfuerzos Realizados Hasta la Fecha Para la Reducción Voluntaria de Mercurio

En el año 2001, la USEPA y la División de Protección Ambiental de Nevada entablaron un diálogo con las principales compañías mineras auríferas que operan minas en Nevada con respecto a los controles de las emisiones de mercurio. En lugar de llevar a cabo un proceso extenso y

oneroso de elaboración de normas para lograr la Máxima Tecnología de Control Alcanzable (MACT), todas las partes acordaron elaborar un Programa Voluntario de Reducción de Mercurio (VMRP). Mediante este programa voluntario se ha logrado una reducción general de aproximadamente el 80 por ciento de las emisiones de mercurio por parte de las empresas participantes.

El Compromiso de Barrick

Aún antes de dar comienzo al Programa Voluntario de Reducción de Mercurio, Barrick había establecido controles de tecnología avanzada para la reducción de mercurio en la mayoría de sus fuentes de emisión de mercurio. Por ejemplo, los controles de mercurio en el nuevo tostador de \$330 millones de Goldstrike, tienen una eficiencia superior al 99,5%. Barrick también ha instalado un nuevo sistema de remoción de mercurio en el circuito de hornos de carbón de la mina.

En otros emprendimientos, tales como el Super Rajo en Kalgoorlie, Australia, operado en forma conjunta por Barrick y Newmont Mining Corporation, hemos asumido el compromiso de reducir las emisiones de mercurio. Las fuentes de mercurio incluyen el horno de carbón, donde los controles fueron instalados antes de fines del año 2005, y el tostador Gidji, donde aún se están realizando estudios para determinar la mejor manera de implementar controles de mercurio.

Barrick y otras compañías dedicadas a la industria minera están trabajando conjuntamente con entes reguladores de todo el mundo para mejorar la tecnología para el control de mercurio y fortalecer la supervisión regulatoria en relación con este tema de suma importancia.

Resumen

Barrick se ha comprometido a utilizar equipamiento de primera línea para el control de emisiones en todas sus operaciones. Las soluciones se van a producir en forma más rápida y efectiva si las industrias reducen las emisiones por voluntad propia en lugar de esperar las directivas de los gobiernos. Paralelamente a nuestro firme apoyo a las medidas voluntarias, Barrick también apoya el desarrollo de programas regulatorios basados en datos científicos fehacientes.

Squaw Valley Ranch – Nevada

Barrick es el propietario del Squaw Valley Ranch, situado cerca de la mina Goldstrike en el centro-norte de Nevada.



El predio de 153.000 hectáreas abarca propiedades que pertenecen a Barrick y derechos de pastoreo en las tierras federales de los Estados Unidos. Después de la compra de esta propiedad en 1995 la Compañía arrendó el predio a sus dueños originales. Sin embargo, 8 años después, luego de la finalización del contrato de alquiler, Barrick dirigió su atención hacia la salud ambiental de la tierra y desarrolló un enfoque innovador hacia la tutela de su propiedad. Se realizó un estudio de línea de base de los cursos de agua y de la vegetación, se identificó el hábitat de la trucha Lahontan y las arenas de cortejo del sabio urogallo (terrenos de cortejo y apareamiento), y se desarrolló un plan para mejorar los hábitats. El plan de manejo involucró un enfoque de tres ejes:

- Cambios en la distribución del agua, incluyendo el mejoramiento de los sistemas de riego y medidas para una mayor conservación del agua
- Cambios en el pastoreo para proporcionar descanso y recuperación de las tierras sobre-pastoreadas.
- Protección de áreas ribereñas y de otros hábitats sensibles o vulnerables.

Este plan cuenta con el apoyo de diversos socios, entre ellos:

- Comunidad de Midas
- Grupo de Tutela del Noreste de Nevada
- *Trout Unlimited*
- *Nevada Bighorns Unlimited*
- Oficina para Manejo de Suelos de los Estados Unidos (*BLM*)
- División de Vida Silvestre de Nevada (*NDOW*)

El monitoreo del desempeño constituye una parte importante del plan de manejo. Luego de dos años el cambio ya es evidente, observándose la aparición de sauces saludables a lo largo de la ribera de los arroyos, que brindan la sombra y estabilidad tan necesarias para las riberas, y un incremento de la población de urogallos en las áreas monitoreadas.

El manejo del pastoreo ha mejorado la producción de la propiedad en general.

Desafortunadamente, un incendio causado por un rayo quemó aproximadamente 40.500 hectáreas en este predio en julio de 2005. El incendio destruyó el hábitat del sabio urogallo y de los ciervos mulos, así como también la vegetación de las riberas a lo largo de varios arroyos.

Mediante la cooperación con el gobierno y con organizaciones no gubernamentales se pudo desarrollar un plan de recuperación del hábitat y de protección contra incendios para la propiedad. Los organismos *BLM*, *NDOW*, la Empresa Barrick y los grupos de Reno, Nevada y Midas Bighorns Unlimited desarrollaron un extenso plan para sembrar artemisa (planta fundamental para la producción del sabio urogallo y la supervivencia invernal) en las tierras dañadas por el fuego con. Asimismo, Barrick sembrará “franjas verdes” utilizando especies no nativas y no invasivas que permanecerán verdes durante buena parte del verano y servirán como barreras contra el fuego para reducir la magnitud de los incendios estacionales del área. Estas especies son apetecibles para la vida silvestre y otorgarán diversidad al área sin invadir las comunidades de plantas autóctonas.

Cada Persona Vuelve a Casa Sana y Salva Cada Día

Responsabilidad en Salud y Seguridad



En Barrick, la salud y la seguridad de nuestros empleados y contratistas constituyen un aspecto fundamental de nuestra actividad. Las lesiones laborales pueden prevenirse y en tal sentido hemos definido un objetivo de cero incidentes. Aunque estamos mejorando constantemente, tres accidentes fatales en el año 2005 constituyen un trágico recordatorio de que aún tenemos un camino por recorrer.

El Sistema de Salud y Seguridad de Barrick

Al promover, mediante el Sistema de Salud y Seguridad de Barrick, el uso de prácticas seguras y la creación de ambientes de trabajo seguros, estamos creando una conciencia entre nuestros empleados y contratistas de que es posible alcanzar la meta de cero incidentes. En el año

2005, continuamos con la implementación del Sistema de Salud y Seguridad de Barrick, centrándonos en el liderazgo y el compromiso personal, la capacitación y desarrollo de competencias y el manejo del riesgo. En el año 2006, nuestra intención es focalizarnos en el manejo de contratistas y la preparación para enfrentar emergencias. Los indicadores claves de desempeño medirán el avance hacia nuestra meta.

Desempeño en Seguridad durante 2005

En el año 2005, dos trabajadores se lesionaron fatalmente en distintos incidentes vehiculares en nuestras operaciones, y un tercer trabajador falleció en una caída. Si bien el número de fatalidades fue significativamente más bajo que el año anterior, cada muerte tiene un profundo efecto

Nuestros desafíos y oportunidades claves para el año 2006 incluyen:

- Implementar 2 elementos adicionales del Sistema de Salud y Seguridad de Barrick – controles a los contratistas y preparación para afrontar emergencias.
- Lograr un 15% de reducción en las lesiones con tiempo perdido.
- Implementar el Programa de Salud de Barrick.
- Integrar los emprendimientos de Placer Dome al Sistema de Salud y Seguridad de Barrick.

en nuestra gente y sus familias. Nuestro compromiso de lograr cero incidentes se mantiene tan fuerte como siempre y continuaremos poniendo énfasis en la seguridad en el lugar de trabajo por sobre todas las cosas. En respuesta a los accidentes vehiculares en el año 2005, iniciamos un programa llamado “Conducir es lo Primero”, enfatizando la concientización del riesgo y la reducción de las distracciones mientras se conduce.

Las estadísticas de desempeño en seguridad de Barrick reflejan el sostenido énfasis que la Compañía ha puesto en la seguridad. Logramos una mejora de un 12 por ciento en nuestro índice de lesiones con tiempo perdido en el año 2005 (desde 0,41 a 0,37). Dos operaciones y cuatro propiedades de desarrollo tuvieron cero lesiones con tiempo perdido. Si bien el índice total de lesiones que requieren tratamiento médico (es decir, el total de todo tipo de lesiones) mostró un leve incremento (0,2) desde el 2004, Barrick registró una reducción del 52 por ciento en la tasa de severidad de las lesiones.

Barrick recibió un total de 524 citaciones por problemas de seguridad en el 2005. En todos los casos se tomaron acciones para corregir problemas y evitar la recurrencia. Estas citaciones representaron \$85.401 en multas.

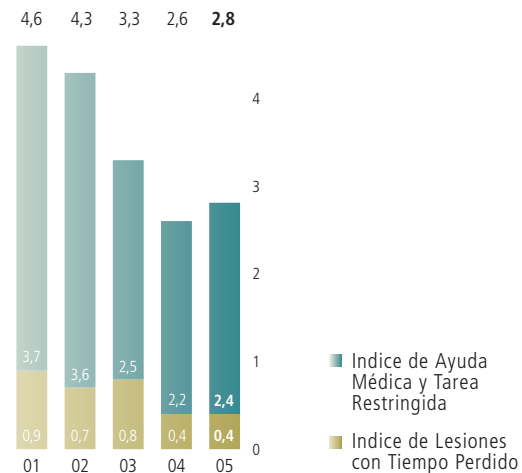
Desempeño en Bienestar y Salud Ocupacional en 2005

En el año 2005 el personal médico y del área de salud de Barrick desarrolló un sistema de salud corporativo más extenso. El Sistema de Salud de Barrick está siendo implementado en etapas en toda la compañía. También durante el año 2005, se inició la aplicación de una metodología mejorada para la evaluación de riesgos de salud. Sobre la base de los resultados de esta evaluación, se están desarrollando estrategias de reducción de riesgos de salud.

Programa SIDA/HIV

Dos de nuestras propiedades están ubicadas en Tanzania, donde la incidencia del SIDA/HIV es relativamente alta. A fin de cumplir con nuestra responsabilidad hacia el bienestar de nuestros empleados, Barrick ha desarrollado políticas y programas de prevención y tratamiento. Barrick apoya los programas de concientización y de educación sobre el SIDA/HIV para los empleados de las minas de Bulyanhulu y Tulawaka y opera una clínica en la

Índice de lesiones médicas total



mina Bulyanhulu para empleados y residentes locales en la comunidad de Bugarama. Residentes locales trabajan como educadores de salud en los temas relacionados con el SIDA/HIV en las comunidades cerca de Bulyanhulu y Tulawaka.

Se ha desarrollado un programa de terapia anti-retrovirus (ART) para Tanzania. Este programa fue aprobado en el año 2005 y está siendo implementado en el año 2006. Asimismo, tanto Bulyanhulu como Tulawaka cuentan con políticas sobre la no-discriminación y la retención de empleados portadores de SIDA/HIV.

Capacitación en Respuesta a Emergencias y en Salud y Seguridad

Además de contar con nuevos programas, el desempeño en salud y seguridad en Barrick está orientado por una evaluación mejorada de los peligros, procedimientos de trabajo seguro, capacitación, inspección regular de las áreas de trabajo y evaluación periódica de la efectividad de nuestros programas de salud y seguridad. Personal profesional en salud y seguridad lideran comités de empleados en todas nuestras operaciones. Estos comités realizan inspecciones de seguridad y supervisan los programas de salud y seguridad del emplazamiento.

La capacitación en salud y seguridad es un proceso continuo en Barrick. En el año 2005, se proporcionó capacitación en “Liderazgo con Coraje en Salud y Seguridad”

a todos los supervisores y gerentes. La capacitación para los demás empleados comenzó a fines de 2005 y continúa en 2006. Asimismo, se brinda capacitación en respuesta a emergencias. Los equipos de respuesta a emergencias participan en competencias de rescate minero a nivel regional y nacional. En 2005, los empleados de Barrick recibieron 43 premios en competencias de rescate en minas. Se puede obtener más información sobre estos premios en www.barrick.com.

Premios de Seguridad Externos

Nuestras propiedades canadienses recibieron premios de seguridad externos en 2005. La mina Eskay Creek en Colombia Británica recibió el Premio de Seguridad Regional John T. Ryan por tener la menor frecuencia de accidentes en minas subterráneas en Colombia Británica y Yukon. Las minas Hemlo en Ontario ganaron tres premios: el Premio de Seguridad Regional John T. Ryan por la menor tasa de frecuencia de accidentes en un periodo de dos años en Ontario, el Premio MASHA por Excelencia en Seguridad, y el Premio de Seguridad Levitt.

En el año 2005, Lagunas Norte en Perú obtuvo el Primer Lugar en la Competencia Nacional de Seguridad en Minas de Perú por el mejor desempeño en seguridad en la categoría de mina de rajo abierto.

Premios de Seguridad de Barrick

En Barrick, la seguridad les atañe a todos – cada empleado y contratista es responsable de trabajar en forma segura. Barrick reconoce los esfuerzos realizados por nuestros trabajadores para trabajar de manera segura, y a tal efecto, todos los años otorga premios al desempeño seguro en



En el año 2005 se brindaron 87.000 horas de capacitación en salud y seguridad a contratistas y empleados en nuestras propiedades y oficinas. Además, a nivel global se proporcionaron 74.000 horas de capacitación especializada en respuesta a emergencias. La preparación para hacer frente a avalanchas (arriba, en Veladero) constituye uno de los aspectos de esta capacitación especializada.

reconocimiento al desempeño sobresaliente en seguridad por parte de una operación o de un individuo.

PREMIO DEL CEO AL MEJOR DESEMPEÑO TOTAL (proyecto operativo)

Tulawaka

Tulawaka terminó el año 2005 sin lesiones con tiempo perdido y con un índice total de lesiones con tratamiento médico de 1,1, el menor índice de la Compañía.

PREMIO DEL COO POR EL DESEMPEÑO MÁS MEJORADO EN SEGURIDAD (proyecto operativo)

Eskay Creek

La frecuencia total de lesiones con atención médica de Eskay Creek mejoró en un 40 por ciento en comparación con el año 2004, registrando una mejora del 62 por ciento en relación con el 2003.

En el año 2005 se otorgaron **Premios al Mérito Especial** por cero lesiones con tiempo perdido a Buzwagi, Cowal, Pascua-Lama, Round Mountain y Ruby Hill.

El Liderazgo con Coraje significa Hacer una Diferencia

En Barrick, el Liderazgo con Coraje consiste en tener la fuerza de voluntad para tomar una posición y expresar nuestras ideas sobre lo que creemos que es correcto. Implica hacerle frente a acciones, conductas o situaciones no seguras cada vez que se nos presentan.

Los principios de Liderazgo con Coraje se vieron en acción en la mina Goldstrike en Nevada la primavera pasada cuando falló un cilindro del sistema de giro en un camión de 330 toneladas. Cuando resultó evidente que existía el potencial de que se produjera una falla de cilindro en otros camiones, se tomó la decisión de inhabilitar la flota completa. Esta detención duró una semana, y durante ese periodo se probaron todos los cilindros de los camiones y se reemplazaron correspondientemente. El Liderazgo con Coraje significa que la seguridad verdaderamente está en primer lugar.



Se otorgaron **Premios a Campeones en Seguridad** a las siguientes personas por sobresalir y esforzarse en su firme defensa de la seguridad.

Operaciones

Bulyanhulu – Aggrey Kileo

Supervisor de Seguridad de la Planta de Proceso – Motiva y entusiasma a sus compañeros de trabajo con respecto a la seguridad y ha identificado muchas áreas para mejoramiento.

Darlot – John Clause

Supervisor – Impulsa notablemente el Programa de Manejo de Fatiga.

Eskay Creek – Wade Ritchie

Capataz del Molino – Líder en promover y asegurar la participación en evaluaciones de riesgo a nivel de terreno realizadas en equipo.

Goldstrike – Charlie Beatty

Supervisor General – Ha implementado diversas ideas innovadoras que han mejorado la concientización en seguridad y los resultados.

Goldstrike – Scot Cochrane

Coordinador de ‘Veedores de Seguridad’ – Sus ideas sobre la seguridad han mejorado las condiciones y han promovido conductas seguras que han llevado a mejora en la cultura de seguridad.

Goldstrike – Joe Donnelly

Superintendente del Tostador – Alienta a los trabajadores a desafiar las prácticas y procedimientos laborales.

Goldstrike – Kevin Hughes

Supervisor General – Se hace cargo de problemas y trabaja hasta verlos solucionados.

Hemlo – Vern Baker

Gerente General – Promueve la seguridad en todas sus acciones en el trabajo y en el hogar; interactúa regularmente con los empleados y la seguridad es siempre el principal interés.

Kalgoorlie – Mark Grice

Coordinador de Proyecto para CSI (Contratista de mediana envergadura), donde las acciones proactivas se están tornando cada vez más comunes y las mejoras en seguridad son promovidas activamente.

Lagunas Norte – Modesto Joaquín Inca

Controlador de Perforaciones a Diamantina – Desarrolló el programa de inspecciones de seguridad; conduce debates sobre seguridad e impulsa el desarrollo de evaluaciones de riesgo.

Lagunas Norte – Walter Puican Romero

Supervisor de Logística – Dirigió muchas iniciativas para mejorar los estándares de seguridad y es experto en manejo de materiales peligrosos.

Lawlers – Wayne Bell

Operador de Caldera – Ha identificado muchas maneras de mejorar la seguridad en el lugar de trabajo.

Pierina – Isaac Santos Medina

Operador de Camiones – Fue reconocido por su alto desempeño en el uso del sistema de seguridad de 5 puntos.

Plutonic – Steve Smith

Operador de Calderas en la planta de procesamiento – Constantemente busca mejoras diseñando equipos o sistemas de trabajo que facilitan las tareas, y, lo que es más importante, tornándolas más seguras.

Round Mountain JV – Roy Lee

Capataz General del Molino – Responsable de la implementación del programa de Análisis de Riesgos en el molino.

Round Mountain JV – Jim Swigart

Capataz General de Proceso – Insiste incesantemente en que las prácticas de seguridad sean aplicadas constantemente.

Round Mountain JV – Darrell McMillan

Coordinador de Capacitación en Procesamiento de Mineral – Organiza reuniones mensuales sobre seguridad; dirige 12 clases de re-entrenamiento en el año y tiene una actitud positiva, profesional y motivadora durante la capacitación.

Tulawaka – Clive Lance

Capataz General de Mantenimiento – Reconocido como el principal líder de seguridad de un equipo comprometido con nuestra Visión de Seguridad.

Tulawaka – James Songamala

Supervisor de Turnos – De fundamental participación en el desarrollo de la inducción para la Planta de Proceso y en la capacitación de empleados nuevos de manera tal que evita la exposición al riesgo.

Veladero – Esteban Alberto Lucero

Operador de la planta de trituración - Demuestra liderazgo con coraje solicitando a sus pares que cumplan con las reglas de seguridad en todo momento.

Proyectos en Desarrollo

Cowal – David Urquhart

Gerente de Proyecto EPCM (Ingeniería, Abastecimiento y Construcción) – Demostró liderazgo con coraje al suspender las tareas para re-establecer estándares y procesos de manejo de riesgo.

Ruby Hill – Steve Brower

Gerente General – Comprometido a estar presente en el terreno e interactuar personalmente con los trabajadores en forma diaria.

Ruby Hill – PJ Welchel

Operador de cargadora – Constantemente brinda consejos de seguridad, apoyo y asesoramiento a su equipo.

Propiedades en Cierre

Homestake – Doug Dobesh

Especialista en Medioambiente – Demuestra dedicación a la excelencia y a la consistencia, lo cual implica una evaluación exhaustiva de todos los aspectos de seguridad de su trabajo.

Exploración

Exploración EEUU – Richard Hipsley

Líder de seguridad de la oficina de Elko – Semanalmente brinda al grupo recordatorios de seguridad sobre temas y asuntos de importancia.

Exploración EEUU – Alan Lander

Líder de Seguridad del grupo de exploraciones de Goldstrike – Implementó un régimen de reuniones matutinas para abordar temas de seguridad.

Corporación

Oficina de Toronto – Dagmar Scott

Gerente, Servicios de Oficina para la oficina de Toronto – Organiza capacitación en Primeros Auxilios y asegura que se cumplan las prácticas de seguridad de la oficina.

Promoviendo un Desarrollo Comunitario Sostenible

Responsabilidad Social



En Barrick estamos comprometidos a marcar una diferencia positiva en las comunidades en las que trabajamos. Reconocemos que la minería responsable crea oportunidades para generar mayor valor para los accionistas, promoviendo, al mismo tiempo, el desarrollo sostenible en las comunidades y países donde operamos. Nos esforzamos para ganar la confianza de todos aquellos con quienes interactuamos, ya sea nuestros empleados, las comunidades donde vivimos y trabajamos o los gobiernos que nos acogen.

Derechos Humanos

El Estatuto de Responsabilidad Social Corporativa de Barrick afirma nuestro compromiso de respetar los principios fundamentales de los derechos humanos. Estas obligaciones son fundamentales en nuestra cultura y en el modo en que operamos nuestro negocio, y se condicen con los principios delineados en la Declaración Universal de Derechos Humanos.

La Compañía explora y opera en lugares en el mundo donde los derechos humanos pueden verse amenazados. Por lo tanto, estamos trabajando para asegurar que nuestras operaciones cumplan con las leyes locales e internacionales, y que respetemos y defendamos los derechos humanos en los lugares de trabajo y de manera más amplia, en nuestra esfera de influencia dentro de las comunidades donde operamos. Además, estamos trabajando para asegurar que los problemas y preocupaciones locales relacionadas con los derechos humanos sean abordados, y que no seamos cómplices de situaciones de abuso de derechos humanos.

En 2005 se inició una revisión integral de los procedimientos de seguridad de Barrick, tomando como base los Principios Voluntarios sobre Seguridad y Derechos Humanos. Este proceso llevará al desarrollo de una política y lineamientos corporativos de seguridad en el año 2006.

Nuestros desafíos y oportunidades claves para el año 2006 son:

- Formalizar Planes de Involucramiento Comunitario y Sostenibilidad para cada emprendimiento.
- Revisar y mejorar los sistemas de medición de los indicadores sociales y económicos de nuestras operaciones.
- Desarrollar un Código de Ética de Proveedores.

COMUNIDADES

El involucramiento de la comunidad en Barrick es un proceso continuo que comienza durante la exploración y continúa durante la construcción, las operaciones y el cierre. El efectivo involucramiento de la comunidad facilita las relaciones de cooperación con las partes interesadas a nivel local, provee un mecanismo para monitorear la percepción del público y posibilita la adaptación de los planes de proyectos en respuesta a las preocupaciones de la comunidad. También genera una comprensión de las necesidades de la comunidad que puede ser utilizada para desarrollar programas socio-económicos adecuados que generarán beneficios más allá de la vida de la mina. Un



Los programas de desarrollo social de Barrick están adaptados a las necesidades de las comunidades en las que operamos. Estos programas incluyen actividades tales como la construcción de instalaciones de salud, escuelas y hogares (arriba, en Tanzania), apoyo educativo, colaboración para el desarrollo de pequeñas empresas, y la provisión de acceso a Internet a las comunidades locales.

Actividades Típicas de Involucramiento de la Comunidad de Barrick

CICLO DE VIDA DE LA MINA	EXPLORACIÓN	<ul style="list-style-type: none"> El equipo de exploración realiza el contacto inicial con las comunidades en lo referente a las actividades. Se realizan reuniones con los líderes locales para comentar las actividades en el área y planes potenciales. Se reúne información socio-económica básica en las comunidades cercanas a través de estudios de campo.
	TRAMITACIÓN DE PERMISOS Y PLANIFICACIÓN	<ul style="list-style-type: none"> Se reúne información socio-económica detallada de línea de base sobre las comunidades. Se identifica a las partes involucradas del proyecto (<i>stakeholders</i>), incluyendo las partes interesadas y afectadas y grupos vulnerables. Comienzan procesos de consulta más formales, usualmente con al menos dos rondas de encuentros con los miembros de la comunidad y autoridades locales para brindarles información sobre el proyecto y escuchar y documentar las preocupaciones y prioridades de las partes involucradas. Se evalúan los impactos sociales, económicos y ambientales potenciales del proyecto y se desarrollan planes integrados de mitigación y desarrollo comunitario con las comunidades locales. En tanto resulte posible, se adaptan los diseños de ingeniería de la mina para dar cuenta de las preocupaciones y prioridades de la comunidad. El involucramiento comunitario puede abarcar algunos o todos de los siguientes ítems: talleres de trabajo, grupos focalizados, entrevistas individuales, talleres abiertos, comités, encuestas, etc. En los casos en que se requiera, los resultados de las consultas serán presentados al gobierno como parte de la Evaluación de Impacto Ambiental y Social antes de la aprobación regulatoria del proyecto.
	DESARROLLO Y OPERACIÓN	<ul style="list-style-type: none"> El diálogo con las comunidades continúa mientras se llevan a cabo los programas de desarrollo y las operaciones en la mina. Los mecanismos de retroalimentación con la comunidad varían de un emprendimiento a otro. A menudo se abren pequeñas oficinas en la comunidad y, para operaciones de gran envergadura, se puede contratar a un equipo de relaciones con la comunidad. Se implementan programas de abastecimiento y empleo locales para contribuir al desarrollo económico y responder a las expectativas de empleo de las comunidades.
	CIERRE	<ul style="list-style-type: none"> Los programas de desarrollo comunitario consideran el cierre definitivo de la mina conjuntamente con las comunidades locales. Las actividades de cierre a menudo incluyen la transferencia de infraestructura del proyecto a las autoridades locales. El diálogo con las comunidades continúa mientras se cierran las operaciones mineras y la mina y su infraestructura son rehabilitadas para usos alternativos de la tierra.



Barrick brindó apoyo para la construcción del Centro de Servicios para Niños en West Wyalong, Nuevo Gales del Sur, cerca de nuestro proyecto Cowal.

proceso efectivo de involucramiento de la comunidad, especialmente en las etapas iniciales, puede definir el tono que tendrá la relación con la comunidad durante toda la vida de la mina, por lo tanto tiene una importancia fundamental.

La metodología exacta para el involucramiento de la comunidad depende de una variedad de factores, entre los que se encuentran los rasgos distintivos regionales o culturales, la estructura social de la comunidad local y los requisitos reglamentarios de cada lugar.

Asociaciones

Barrick recurre a las destrezas y experiencia de otras organizaciones que complementan nuestros programas propios de desarrollo comunitario. En 2005 continuamos nuestras relaciones con la Fundación Africana de Medicina e Investigación (AMREF – *African Medical and Research Foundation*), Hábitat para la Humanidad (*Habitat for Humanity*) y CARE (Tanzania) y World Vision (Perú). Hemos establecido una estrecha relación con los grupos nativos y hemos entablado asociaciones con las Primeras Naciones Tahltan en Colombia Británica y con el Grupo Wiradjuri Condobolin en Australia, que reclama por los Títulos Registrados de sus Tierras (*Registered Native Title Claimants Group*). Aunque de manera más informal, Barrick también trabaja en sociedad con autoridades gubernamentales y organismos reguladores locales en todos los niveles. Este tipo de colaboración multifacética permite asegurar que nuestro apoyo y nuestros programas estén bien orientados y constituyan un complemento para iniciativas existentes.



En varias propiedades de Barrick, la comunidad tiene acceso a instalaciones de salud provistas por Barrick. Arriba, Nursing Officer Margaret Mageta está en el frente de la clínica.

Economía

Barrick brinda beneficios socioeconómicos a las comunidades donde opera en una multiplicidad de formas, dependiendo del contexto y las prioridades locales.

Nuestro objetivo es ofrecer empleo a la población local en la mayor medida posible y promover el abastecimiento regional y local. Los salarios, jornales, gastos de capital, compras de bienes y servicios, pago de impuestos y regalías contribuyen al valor económico de las regiones donde operamos.

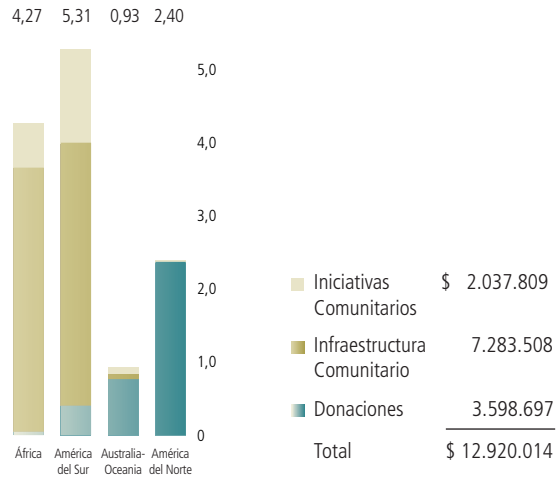
La compañía ha desarrollado una lista que prioriza la compra de “Productos Locales Primero” que detalla los bienes y servicios disponibles a nivel local o regional. Esta lista constituye un punto de partida desde el cual se desarrolla un programa más extensivo de abastecimiento local y desarrollo de proveedores locales.

Desarrollo de Infraestructura Comunitaria

El desarrollo minero a menudo se concreta en áreas remotas donde se requiere desarrollo básico de infraestructura. En estas áreas en particular, los proyectos de desarrollo de Barrick frecuentemente proporcionan infraestructura básica tanto para la mina como para las comunidades locales. Esta infraestructura incluye líneas eléctricas, sistemas de provisión de agua, sistemas de cloacas, escuelas, centros médicos y viviendas. En el año 2005, Barrick invirtió aproximadamente 7,3 millones de dólares a escala mundial en desarrollo de infraestructura. Los proyectos más importantes incluyeron 2 millones de dólares en infraestructura de energía eléctrica en el área de las minas de Bulyanhulu y Tulawaka en Tanzania, y 380.000 dólares en escuelas en el área de la mina Pierina en Perú.

Beneficios comunitarios – 2005

(en millones del dólar estadounidense)



Iniciativas Comunitarias

Paralelamente con el aporte de infraestructura que beneficia a las comunidades locales y regionales, el personal de desarrollo comunitario de Barrick ayuda a implementar iniciativas comunitarias en forma conjunta con organizaciones de la comunidad. Estos programas varían dependiendo de las necesidades locales. Los mismos incluyeron, en 2005, programas educativos sobre SIDA/HIV en Tanzania, entrenamiento en nutrición para madres primerizas en las comunidades cerca de la Mina Pierina en Perú y un proyecto de rescate de antiguas técnicas Diaguitas de hilado en Chile. Barrick aportó más de 2 millones de dólares para iniciativas comunitarias en 2005.

Donaciones Benéficas

Un tercer componente de nuestros programas de responsabilidad social es el de las contribuciones benéficas. En 2005 se hicieron donaciones a escala mundial por una suma de 3,6 millones de dólares. Los beneficiarios fueron programas recreativos comunitarios, hospitales, escuelas y eventos artísticos y culturales locales y regionales. Dos donaciones que merecen una mención especial fueron las de 152.000 dólares para el Servicio Médico Aéreo Real de Australia y 43.000 dólares a la Fundación de Recuperación de Desastres de Louisiana.

Cierre de Mina y Diversificación Económica

Los lineamientos de Barrick para el Plan de Cierre de Mina marcan la importancia de considerar, desde las fases más tempranas de la vida de una mina, los impactos potenciales del cierre sobre una comunidad. Nuestros programas de desarrollo económico y social apoyan la sostenibilidad mediante la promoción de emprendimientos locales. Nos concentramos en el

desarrollo de capacidades y trabajamos en estrecha colaboración con las autoridades locales en programas de diversificación económica.

Nuestra interacción varía dependiendo de la naturaleza de la economía local, las oportunidades de diversificación y la capacidad local. Por ejemplo, en Nevada, Barrick es miembro activo de la Autoridad para la Diversificación Económica del Condado de Elko. Aunque el cierre de la mina se producirá dentro de varios años, Barrick apoya los programas del comité orientados a desarrollar mecanismos alternativos de impulsión económica para esta pequeña comunidad. En Argentina hemos aportado fondos para el mejoramiento de capacidades y nos hemos asociado con las comunidades locales en la realización de actividades tendientes al desarrollo de negocios a pequeña escala. Estas actividades incluyen áreas tan diversas como apicultura, elaboración de mermeladas y artesanías nativas.

EMPLEADOS

Barrick tiene operaciones y proyectos de desarrollo en cuatro continentes y siete países y realiza actividades de exploración en muchas otras regiones. Nuestro objetivo es ofrecer programas competitivos de compensación, beneficios y relaciones laborales, adaptados a estos diversos mercados. La Compañía pone especial énfasis en adaptar nuestros programas de recursos humanos, asegurando que los mismos sean culturalmente aceptables en cada país o región donde operamos. Durante el 2005, el número de empleados de Barrick aumentó en un 19%. Este aumento se produjo principalmente como consecuencia del inicio de la producción de tres operaciones.

La Compañía realiza grandes esfuerzos para atraer y retener a los empleados excepcionales y trabaja con estos empleados para ayudarles a alcanzar su máximo potencial. Lo hacemos brindándoles oportunidades para su progreso personal y para el desarrollo de sus capacidades, ofreciéndoles salarios competitivos y beneficios y un equilibrio saludable entre su actividad laboral y su vida privada. Las revisiones anuales y las encuestas sobre satisfacción del personal nos proporcionan retroalimentación sobre la tarea realizada. Asimismo, se aplica un amplio proceso global de revisión de talento a los empleados de Barrick a fin de asegurar que las habilidades de cada empleado sean reconocidas y marcadas para desarrollo. Muchos empleados de Barrick son parte de

nuestro Programa Global de Planificación de Sucesión que ha generado una gran cantidad de transferencias internacionales para la realización de tareas de mayor complejidad. En el año 2005, mineros peruanos con experiencia, varios de ellos empleados de minas en etapa de cierre, fueron identificados y contratados por nuestras operaciones australianas. Se dedicó una gran cantidad de fondos, tiempo y esfuerzo a un programa formal de re-establecimiento para alentar la adaptación entre diferentes culturas de estos empleados y sus familias.

Salarios y Beneficios

Nuestro personal está compuesto por empleados altamente calificados cuyos jornales y salarios normalmente superan a los de otras industrias. Nuestras estructuras de salarios y jornales son desarrolladas regionalmente y son muy competitivas para atraer y retener a la mejor gente.

Barrick brinda a sus empleados un grupo básico de beneficios en lo que respecta a salud, independientemente del país en el que operamos. Se ofrecen beneficios adicionales a nivel regional, que están determinados por la oferta competitiva de servicios locales. Estos servicios pueden incluir planes jubilatorios, seguros de vida, licencias por maternidad o paternidad, programas de bienestar del personal y un bono anual y otros tipos de programas de incentivos.

Los planes de cierre incluyen asistencia a los empleados frente al cese de producción de la mina. En la medida en que resulte posible, nuestro objetivo es ofrecer oportunidades continuas de empleo en otras operaciones de Barrick. También ofrecemos servicios de reubicación fuera de la empresa a aquellos empleados que no podemos reubicar en nuestra empresa.

Educación y Desarrollo de Destrezas

Las oportunidades del desarrollo personal constituyen un importante beneficio para los empleados. A menudo se ofrecen programas de desarrollo de habilidades en el lugar de trabajo. En algunos casos se ofrece el reintegro de los gastos de matrícula para programas educativos relacionados con el empleo, dictados fuera del lugar de trabajo. La Compañía también apoya el desarrollo educativo de los hijos de los empleados, ofreciéndoles becas en algunas regiones y en otras regiones realizando aportes

económicos a las escuelas primarias y secundarias. En 2005 Barrick invirtió 3,8 millones de en educación (becas y donaciones para educación).

Equilibrio entre Actividad Laboral y Vida Privada

Con el propósito de atraer y retener a los empleados altamente calificados en el mercado competitivo de hoy, Barrick los ayuda a mantener un equilibrio entre las demandas de su medio laboral y las de su vida privada. La Compañía ofrece horarios de trabajo modificados cuando es posible a nivel operativo, y brinda generosos períodos de vacaciones a sus empleados de tiempo completo. Para los empleados que deben viajar a menudo, Barrick ofrece horarios flexibles para ayudar a contrarrestar las exigencias de los viajes frecuentes.

Relaciones Laborales y Diversidad

Como signatarios del Compacto Mundial de las Naciones Unidas, estamos comprometidos a ofrecer igualdad de oportunidades y un ambiente libre de discriminación a todos nuestros empleados y contratistas, a sostener la eliminación de toda forma de trabajo forzado u obligatorio y a sostener la abolición efectiva del trabajo infantil. Estamos comprometidos a respetar los derechos fundamentales de nuestros empleados a agremiarse libremente y a realizar negociaciones en forma colectiva, y hemos trabajado estrechamente con nuestros empleados durante varios años para desarrollar un programa efectivo de relaciones laborales. A fines de 2005, aproximadamente el 14 por ciento de nuestro plantel estaba agremiado.

Un plantel caracterizado por la diversidad promueve la creatividad y la innovación. Barrick está altamente comprometida con la formación de una fuerza laboral local/nacional, lo cual da como resultado un plantel con diversidad, tanto en su nacionalidad como en su etnia. Con este propósito, es requerido que los expatriados contratados en forma temporaria identifiquen a uno o dos empleados locales que serán posteriormente entrenados para reemplazarlos.

En la minería, una industria tradicionalmente dominada por el género masculino, la participación femenina ha sido controvertida. En Barrick, durante los últimos años, las mujeres han tenido una presencia creciente en el nivel gerencial.

Mejoras Educativas en Tanzania

Cerca de la mina Bulyanhulu de Barrick

Debido a las condiciones básicas de vida y a los altos niveles de pobreza en las zonas rurales de Tanzania, mejorar las oportunidades educativas de los niños implica un gran desafío y requiere un enfoque multifacético integral. Este es el enfoque que Barrick ha adoptado en Bugamara Ward, distrito de Kahama, donde se encuentra emplazada la mina de Bulyanhulu.



Desde 1999, cuando comenzó la construcción de la mina de Bulyanhulu, la Kahama Mining Corporation Ltd. (KMCL), subsidiaria de Barrick en Tanzania, ha trabajado estrechamente con las Autoridades Educativas del Distrito, funcionarios de Ward, organizaciones no-gubernamentales y las comunidades locales cercanas a la mina en un amplio espectro de variados programas. Ya sea directa o indirectamente, estos programas tienen un impacto en la educación primaria y secundaria, en términos del desempeño y la asistencia de los estudiantes.

Trabajando en forma conjunta con CARE Tanzania, KMCL ofrece cursos de actualización a docentes de escuelas primarias, contribuye con materiales de construcción para reparar y modernizar los establecimientos escolares, y dona libros de texto y otros recursos pedagógicos a las escuelas de las comunidades locales.

En cooperación con TANESCO, la empresa nacional de energía, KMCL está ampliando la red eléctrica desde la mina hacia dos comunidades rurales. La electrificación brindará iluminación en las horas en que no hay luz natural, permitiendo que los escolares estudien luego del período de luz solar sin esforzar la vista.

KMCL instaló y actualmente opera un sistema de tuberías para provisión de agua que lleva agua potable a dos

comunidades rurales cercanas a la mina. También se provee de agua potable a 14 poblaciones situadas a lo largo del acueducto principal, que se extiende desde Lago Victoria hasta el emplazamiento de la mina. Estos proyectos han mejorado las condiciones de vida de las familias que habitan estas villas y han hecho posible que los jóvenes de la zona dispongan de tiempo para asistir a la escuela y realizar sus tareas extra-áulicas luego del horario escolar.

La compañía finalizó la construcción de la única escuela secundaria en Bugarama Ward en 2005, lo cual permitió que 72 alumnos completaran su primer año académico. Hay 180 alumnos inscriptos para el año 2006.

KMCL patrocina a cuatro estudiantes rurales que evidencian condiciones prometedoras para continuar sus estudios en la Moshi International School. La beca incluye todos los gastos de manutención y matrícula. KMCL, a través de su Departamento de Responsabilidad Social, organizó un programa por el cual sus empleados patrocinan a niños huérfanos para que puedan estudiar en la Escuela Secundaria Bugarama. Setenta y ocho estudiantes recibirán becas mediante las cuales se han abonado sus gastos anuales de matrícula y se han comprado uniformes, libros y material educativo.

KMCL además se asocia con las comunidades locales para proveer viviendas y de ese modo atraer a docentes calificados a sus escuelas. La Compañía aporta los materiales de construcción y los miembros de la comunidad aportan su tiempo y trabajo a estos proyectos.

La gran variedad de programas ya está mostrando resultados notables. Aunque Bugarama Ward constituía una de las áreas más pobres del país en cuanto a desempeño académico, en 2005 cuatro escuelas primarias de la zona se ubicaron entre las 10 mejores en el Distrito Kahama en los Siete Exámenes Estándar Nacionales (los exámenes de finalización de la escuela primaria) y la escuela primaria de Bugarama se ubicó en el 16° lugar entre las 11.000 escuelas primarias del país.

Compacto Global de las Naciones Unidas

Comunicación de Avances

	Principio de Compacto Global	Acciones prácticas tomadas hasta la fecha (Políticas, Sistemas, Compromisos)	Resultados Obtenidos o Resultados Esperados
DERECHOS HUMANOS	<p>PRINCIPIO 1 Las empresas deben apoyar y respetar la protección de derechos humanos internacionalmente proclamados.</p> <p>PRINCIPIO 2 Las empresas deben asegurarse de no ser partícipes en abusos de los derechos humanos.</p>	<ul style="list-style-type: none"> El Código de Conducta y Ética de Negocios de Barrick (hipervínculo) describe el compromiso de la compañía de actuar conforme a la legislación, las reglas y reglamentaciones vigentes, y altos estándares éticos. El Estatuto de Responsabilidad Social Corporativa de Barrick (hipervínculo) afirma el compromiso de Barrick de respetar los principios fundamentales de los derechos humanos. Se han llevado a cabo seminarios de capacitación sobre el Código de Conducta y Ética de Negocios Se han implementado sistemas para que todos los empleados a nivel de supervisión y administrativo registren formalmente su cumplimiento del Código, incluyendo certificaciones anuales. Existe una línea telefónica gratis para casos relacionados al Cumplimiento ("Compliance Hotline"), operada en forma independiente y disponible a todos los empleados. A fin de 2005 se inició una amplia revisión de los procedimientos de seguridad de Barrick, incorporando los Principios Voluntarios sobre Seguridad y Derechos Humanos. Están implementados sistemas y procedimientos exhaustivos de Salud y Seguridad, incluyendo programas de capacitación del personal, provisión de equipos y una política y lineamientos sobre seguridad de contratistas. 	<ul style="list-style-type: none"> Todos los empleados a nivel de supervisión y administrativo deben registrar formalmente su cumplimiento del Código de Conducta y Ética de Negocios. Todos los empleados deben participar en y completar seminarios de capacitación sobre el Código. La Política y los lineamientos de Seguridad Corporativos serán completados para fines del 2006. Reducción del nivel de incidentes de Salud y Seguridad en toda la compañía.
TRABAJO	<p>PRINCIPIO 3 Las empresas deben defender la libertad de asociación y el reconocimiento efectivo del derecho a la negociación colectiva.</p> <p>PRINCIPIO 4 Las empresas deben defender la eliminación de toda forma de trabajo forzado y obligatorio.</p> <p>PRINCIPIO 5 Las empresas deben defender la abolición efectiva del trabajo infantil.</p> <p>PRINCIPIO 6 Las empresas deben defender la eliminación de la discriminación en cuanto al empleo y la ocupación.</p>	<ul style="list-style-type: none"> El Código de Conducta y Ética de Negocios (hipervínculo) y el Estatuto de Responsabilidad Social Corporativa de Barrick (hipervínculo) contienen compromisos explícitos de aplicar prácticas de empleo justas, no dar lugar a la discriminación y brindar un ambiente de trabajo donde los empleados sean tratados con dignidad y respeto. Se implementará en el año 2006 un nuevo sistema de manejo de información de recursos humanos que proporcionará datos más precisos y confiables sobre los indicadores claves de RRHH (por ej. el número de mujeres en puestos gerenciales senior, el porcentaje de personal del país anfitrión de la operación). Barrick continúa trabajando en colaboración con asociaciones gremiales en varias de sus operaciones. Barrick ha avalado públicamente el Compacto Global de las Naciones Unidas y sus diez principios. 	<ul style="list-style-type: none"> En el año 2006 se desarrollará un Código de Ética para Proveedores Mejora en la capacidad de monitorear los datos relacionados con los recursos humanos.
MEDIO AMBIENTE	<p>PRINCIPIO 7 Las empresas deben tener un enfoque preventivo con respecto a los desafíos ambientales.</p> <p>PRINCIPIO 8 Las empresas deben emprender iniciativas para promover mayor responsabilidad ambiental.</p> <p>PRINCIPIO 9 Las empresas deben alentar el desarrollo y difusión de tecnologías compatibles con el medio ambiente.</p>	<ul style="list-style-type: none"> La Declaración de Política Ambiental de Barrick describe el compromiso de la compañía con respecto a la aplicación de prácticas y controles probados de manejo de los recursos naturales tendientes a la protección, rehabilitación y mejora del medio ambiente. Barrick colaboró en el desarrollo del Código Internacional de Cianuro, y luego adhirió al mismo en calidad de signatario en el año 2005. El código se desarrolló para mejorar el manejo del cianuro a nivel global. Barrick tiene implementados sistemas de manejo ambiental en todas las operaciones. En forma regular se realizan auditorías ambientales sobre los sistemas y controles de manejo ambiental de Barrick. En el 2005 se desarrolló un Estándar de Sistema de Manejo Ambiental que se pondrá en marcha a principios del 2006. Entre otras cosas, las herramientas contenidas en este Estándar se refieren a la tecnología ambiental y la planificación del ciclo de vida de la mina. En forma conjunta con el Banco Mundial y USEPA, Barrick está capacitando a los mineros que se ocupan de minería artesanal sobre el manejo y control del mercurio. 	<ul style="list-style-type: none"> Está en marcha la implementación del Código de Cianuro y continuará en los próximos tres años. Las acciones correctivas derivadas de auditorías mejoran el desempeño y aseguran el cumplimiento. Durante el año 2006, Barrick verificará que todas las operaciones cumplan con el Estándar de Sistema de Gestión Ambiental.
CORRUPCIÓN	<p>PRINCIPIO 10 Las empresas deben trabajar contra la corrupción en todas sus formas, incluyendo la extorsión y el soborno.</p>	<ul style="list-style-type: none"> El Código de Conducta y Ética de Negocios describe la política de Barrick sobre conflictos de intereses, prácticas desleales de negocios y confidencialidad. Barrick tiene una Política sobre Negocios en el Exterior, que explícitamente se refiere a problemas de corrupción y soborno, y además cuenta con una Política de Divulgación y una Política sobre el Uso Indevido de Información Confidencial que se relaciona con problemas relacionados con el uso de información confidencial. 	<ul style="list-style-type: none"> Todos los empleados a nivel de supervisión y administrativo deben registrar formalmente su cumplimiento del Código de Conducta y Ética de Negocios. Todos los empleados deben participar en y completar seminarios de capacitación sobre el Código.

Iniciativa Global para Reportes

- ★ Informe de Responsabilidad 2005
- ◆ Informe Anual de Accionistas 2005
- ◆ Sitio Web
- No reportado actualmente
- ▲ No es aplicable

- Reportamos sobre este indicador
- Reportamos parcialmente sobre este indicador
- No reportamos sobre este indicador
- Este indicador no es aplicable

INDICADOR GRI	REPORTE
1.0 Visión y Estrategia	
■ 1.1 Declaración de visión y estrategia, incluyendo la del CEO.	★ ◆
■ 1.2 Declaración del CEO con la descripción de los elementos claves del reporte.	★
2.0 Perfil	
■ 2.1 Nombre del RO.	★ ◆
■ 2.2 Principales productos y / o servicios, incluyendo marcas.	★ ◆
■ 2.3 Estructura operacional del RO.	★
■ 2.4 Descripción de las divisiones, subsidiarias, JVs, etc.	+
■ 2.5 Países en los cuales están ubicadas las operaciones de RO.	★ ◆
■ 2.6 Naturaleza de la propiedad.	+
■ 2.7 Naturaleza de los mercados atendidos.	★ ◆
■ 2.8 Escala de la organización de reportes.	★ ◆
■ 2.9 Listado de partes involucradas, atributos claves de cada una de ellas, relación, etc.	★
■ 2.10 Personas a contactar e información para establecer el contacto.	★ ◆
■ 2.11 Período de reporte.	★
■ 2.12 Fecha del reporte previo más reciente.	★
■ 2.13 Límites del reporte y cualquier limitación específica.	★
■ 2.14 Cambios significativos en el tamaño, estructura, propiedad, etc.	★ ◆
■ 2.15 Bases para reportar sobre las JVs, operaciones tercerizadas, etc.	★ ◆
■ 2.16 Explicación de cualquier revisión a datos presentados en reportes anteriores.	★
■ 2.17 Decisiones de no aplicar los principios o protocolos de GRI.	★
■ 2.18 Criterios/definiciones utilizadas en toda la contabilidad.	★ ◆
■ 2.19 Cambios en los métodos de medición.	★
■ 2.20 Políticas/Prácticas para mejorar y brindar garantías en el reporte.	★
■ 2.21 Políticas/Prácticas para brindar garantía independiente para el reporte.	★ ◆
■ 2.22 Medios por los cuales los usuarios pueden obtener información adicional.	★
3.0 Estructura de Gobierno y Sistemas de Gestión	
■ 3.1 Estructura de gobierno del RO.	★ ◆
■ 3.2 Porcentaje de Miembros del Directorio que son independientes, no-ejecutivos.	★ ◆
■ 3.3 Proceso para determinar la expertez de los miembros del Directorio.	★ ◆
■ 3.4 Procesos a nivel de Directorio para supervisar los riesgos y oportunidades relacionados con la sustentabilidad.	★ ◆
■ 3.5 Vinculación entre la compensación ejec. y las metas financieras/no financieras.	◆
■ 3.6 Individuos claves responsables de la sustentabilidad.	★ ◆
■ 3.7 Misión, declaraciones de valores, código de conducta, etc. relevantes para la sustentabilidad corporativa.	★ ◆
■ 3.8 Mecanismos para que los accionistas aporten su opinión al directorio.	◆
■ 3.9 Bases para la identificación y selección de las principales partes involucradas.	★
■ 3.10 Enfoques para la consulta a los stakeholders.	★ ◆
■ 3.11 Tipo de información generada a partir de consultas a las partes involucradas.	★ ◆
■ 3.12 Uso de información resultante de la participación de las partes involucradas.	★ ◆
■ 3.13 Explicación de cómo se aborda el enfoque basado en la precaución.	★ ◆
■ 3.14 Iniciativas voluntarias a las cuales la organización adhiere o apoya.	★ ◆
■ 3.15 Principales membresías.	★ ◆
■ 3.16 Políticas y/o sistemas para manejar los impactos aguas arriba y aguas abajo.	★ ◆
■ 3.17 Enfoque para el manejo de impactos indirectos económicos, ambientales y sociales.	★ ◆
■ 3.18 Principales decisiones sobre la ubicación de las operaciones o cambios en las mismas.	★ ◆
■ 3.19 Programas/procedimientos relacionados con el desempeño económico, ambiental y social.	★ ◆
■ 3.20 Estado de certificación relativa a los sistemas económicos, ambientales y sociales.	★
Indicadores de desempeño	
Económico (EC)	
<i>Clients</i>	
■ EC1 Ventas netas.	+
■ EC2 Desglose geográfico de los mercados.	+
<i>Proveedores</i>	
■ EC3 Costo de todos los bienes, materiales y servicios comprados.	+
■ EC4 Porcentaje de contratos que se pagaron conforme a los términos acordados.	●
<i>Empleados</i>	
■ EC5 Total de liquidación de haberes y beneficios por país o región.	◆
<i>Proveedores de Capital</i>	
■ EC6 Distribución a proveedores de capital.	+
■ EC7 Incremento o disminución en ganancias retenidas al final del período.	+
<i>Sector público</i>	
■ EC8 Suma total de impuestos de todos los tipos pagados, desglosados por país.	+
■ EC9 Subsidios recibidos desglosados por país o región.	▲
■ EC10 Donaciones a la comunidad, sociedad civil y otros grupos.	★

INDICADOR GRI	REPORTE
Medio Ambiente (EN)	
<i>Materiales</i>	
■ EN1 Total de materiales usados además de agua, por tipo.	★ ◆
■ EN2 Porcentaje de materiales usados que son residuos de fuentes externas del RO.	▲
<i>Energía</i>	
■ EN3 Uso directo de energía, segmentado por fuente primaria.	★ ◆
■ EN4 Uso indirecto de energía.	★ ◆
<i>Agua</i>	
■ EN5 Uso total de agua.	★ ◆
<i>Biodiversidad</i>	
■ EN6 Ubicación/tamaño de terrenos en habitats con biodiversidad.	★ ◆
■ EN7 Descripción de los principales impactos sobre la biodiversidad.	★ ◆
<i>Emisiones, Efluentes y Residuos</i>	
■ EN8 Emisiones de gas invernadero.	★
■ EN9 Uso y emisiones de sustancias que agotan el ozono.	▲
■ EN10 NO _x , SO _x y otras emisiones al aire significativas, por tipo.	◆
■ EN11 Cantidad total de residuos por tipo y destino.	◆
■ EN12 Descargas al agua significativas, por tipo.	★ ◆
■ EN13 Derrames significativos de químicos, aceites y combustibles.	★ ◆
<i>Productos y Servicios</i>	
■ EN14 Impactos ambientales significativos de los principales productos y servicios.	★ ◆
■ EN15 Porcentaje de productos vendidos que puede ser rehabilitado.	★
<i>Cumplimiento</i>	
■ EN16 Incidentes relacionados con incumplimiento y multas por los mismos.	★ ◆
Social – Prácticas Laborales y Trabajo Digno (LA)	
<i>Empleo</i>	
■ LA1 Caracterización de la fuerza laboral por región, estatus, etc.	★ ◆
■ LA2 Creación neta de empleo, rotación promedio.	★
<i>Relaciones Laborales/Gerencias</i>	
■ LA3 Porcentaje de empleados con representación gremial.	★
■ LA4 Políticas/procedimientos para consultas con empleados sobre cambios operacionales.	★ ◆
<i>Salud y Seguridad</i>	
■ LA5 Prácticas sobre registro y notificación de accidentes y enfermedades ocupacionales.	★ ◆
■ LA6 Descripción de comités formales conjuntos de salud y seguridad.	★
■ LA7 Estadísticas Estándar de Seguridad.	★
■ LA8 Descripción de políticas y programas sobre HIV/SIDA.	★
<i>Entrenamiento y Capacitación</i>	
■ LA9 Horas promedio de entrenamiento por año por empleado por categoría de empleado.	★
<i>Diversidad y Oportunidad</i>	
■ LA10 Descripción de políticas de igualdad de oportunidades.	★
■ LA11 Formación de organismos de gobierno empresarial corporativo.	★ ◆
Social – Derechos Humanos (HR)	
<i>Estrategia y Gestión</i>	
■ HR1 Políticas/pautas/procedimientos para abordar los derechos humanos relevantes a las operaciones.	★
■ HR2 Consideración de los derechos humanos en inversión/abastecimiento.	★
■ HR3 Políticas/procedimientos para evaluar y abordar los derechos humanos dentro de la cadena de abastecimiento.	★
<i>No discriminación</i>	
■ HR4 Políticas/procedimientos/programas globales para evitar la discriminación.	★
<i>Libertad de Asociación y de Negociación Colectiva</i>	
■ HR5 Descripción de la política de libertad de asociación.	★
<i>Trabajo Infantil</i>	
■ HR6 Descripción de la política que excluye el trabajo infantil.	★
<i>Trabajo Forzado y Obligatorio</i>	
■ HR7 Descripción de la política para prevenir el trabajo forzado y obligatorio.	★
Social – Sociedad (SO)	
<i>Comunidad</i>	
■ SO1 Políticas para el manejo de los impactos sobre las comunidades.	★
<i>Sobornos y Corrupción</i>	
■ SO2 Políticas/procedimientos/sistemas para abordar el soborno y la corrupción.	★ ◆
<i>Contribuciones Políticas</i>	
■ SO3 Políticas para el manejo de lobbies y contribuciones políticas.	★
Social – Responsabilidad por el Producto (PR)	
<i>Salud y Seguridad del Cliente</i>	
■ PR1 Política para la preservación de la salud y seguridad del cliente.	▲
<i>Productos and Servicios</i>	
■ PR2 Política/procedimientos sobre información y etiquetado de productos.	▲
<i>Respeto por la Privacidad</i>	
■ PR3 Política/procedimientos para asegurar la privacidad del consumidor.	▲

Evaluación Independiente

Barrick Gold Corporation contrató los servicios de Environmental Resources Management (ERM), una empresa proveedora de servicios de consultoría ambiental, de salud, seguridad y social (ASSS) para revisar su Reporte de Responsabilidad 2005.

La revisión realizada por ERM se focalizó en la credibilidad y la calidad del contenido del reporte y en la confiabilidad del proceso de recopilación de datos. Esta revisión se basó en los Lineamientos de Reporte de Sostenibilidad de la Iniciativa Global de Reportes (GRI) (2002) y el Estándar de Aseguramiento AA1000 (2003). ERM evaluó la información del reporte en términos de lo siguiente:

- **Integridad:** ¿el Reporte de Responsabilidad cubre todas las operaciones e impactos que un lector externo necesitaría conocer?
- **Relevancia:** ¿los indicadores y programas reportados son los adecuados, dado el sector, tipo de operaciones y ubicaciones involucrados?
- **Exactitud:** ¿el reporte refleja con precisión el desempeño y los desafíos de Barrick?
- **Sensibilidad:** ¿Barrick responde a una amplia gama de expectativas y presiones externas relacionadas con temas de ASSS?

Como parte de esta revisión, ERM entrevistó a varios profesionales especialistas de ASSS en los emplazamientos de Barrick y a nivel corporativo, como así también a los consultores involucrados en el proceso de recopilación de datos y revisión. Personal de ERM que se desempeñó en emprendimientos de Barrick durante 2005 revisó la información contenida en el reporte para verificar su precisión. ERM tiene conocimiento de los temas de ASSS de Barrick y de los sistemas de gestión que están implementados para abordarlos.

En opinión de ERM, el Reporte de Responsabilidad 2005 – cuando se lee conjuntamente con los reportes específicos de cada emplazamiento que aparecen en la página de Internet de Barrick y que abordan cuestiones relevantes a nivel local y presentan reportes de datos a nivel de cada emplazamiento- proporciona información sobre los impactos, programas, sistemas y desafíos de ASSS de la compañía, que satisface las expectativas externas en cuanto a su integridad, relevancia, exactitud y sensibilidad. Las fortalezas específicas del Reporte de Responsabilidad 2005 de Barrick y de los procesos para manejar y reportar información de ASSS incluyen las siguientes:

- El reporte aborda temas claves de ASSS de manera exhaustiva. Por ejemplo, contiene una discusión detallada de los desafíos que representan las emisiones de mercurio.
- Además de expresar el apoyo de Barrick al Compacto Global de las Naciones Unidas, el reporte identifica acciones específicas tomadas hasta la fecha y los resultados esperados, abordando cada uno de los Principios del Compacto Global.
- Las regiones y los emplazamientos tienen procesos adecuados implementados para asegurar la recolección, verificación y reporte de datos de ASSS. La implementación del sistema de gestión de información electrónica durante el año 2005 ha mejorado la presentación oportuna de los reportes de datos de ASSS, como así también su eficiencia y exactitud.
- El reporte refleja la creciente cobertura de los indicadores de GRI y de los parámetros utilizados para reportar.
- La mayoría de los aspectos que ERM identificó el año pasado como áreas a mejorar han sido abordados en el reporte 2005.
- El reporte 2005 refleja la creciente madurez y la integración de la responsabilidad en ASSS dentro de la cultura de Barrick en los últimos años.

El desafío en ASSS más significativo para la compañía durante el año 2006 será la integración de los emplazamientos de Placer Dome en los sistemas de Barrick. Esto representa una oportunidad única para Barrick para evaluar y fortalecer los mejores aspectos de los programas y sistemas de ASSS de ambas compañías.

ERM identificó oportunidades adicionales para el mejoramiento de reportes futuros, las cuales han sido revisadas con la gerencia de Barrick.



James Margolis



Barbara Winter-Watson

Environmental Resources Management
abril 2006

Glosario

Acción Reguladora – Instrucciones escritas impartidas por una agencia reguladora que especifican que ciertas condiciones existentes deben corregirse.

Cianuro – el reactivo químico usado en la liberación de metales preciosos (oro y plata) de la roca extraída.

Derechos Humanos – incluyen las libertades y derechos civiles y políticos y también los derechos económicos, sociales y culturales necesarios para la supervivencia, el desarrollo humano y la dignidad. Los últimos involucran los derechos a una adecuada alimentación, vivienda, salud y educación, y los derechos y libertades asociados con la participación en la vida cultural y religiosa.

Desarrollo Sostenible – desarrollo que responde a las necesidades de la generación de hoy sin poner en peligro la posibilidad de las generaciones futuras de satisfacer sus propias necesidades (Comisión Brundtland, 1987)

Director Independiente – tiene el significado atribuido al término en los estándares referidos a gobierno empresarial establecidos para la cotización de valores por la Bolsa de Comercio de Nueva York y el Instrumento Nacional 58-101 de los Administradores Bursátiles Canadienses. Se refiere a un director quien, de acuerdo a la determinación del directorio en su conjunto, no tiene relación significativa con la Compañía excepto como director, ya sea directamente o indirectamente (como ser en calidad de socio, accionista o ejecutivo de otra entidad que tenga relación con la Compañía). Para evaluar el estatus de cada director se han considerado y aplicado los criterios independientes establecidos en los estándares de la Bolsa de Valores de Nueva York (NYSE) y en el Instrumento Nacional (NI) 58-101 y se han aplicado y considerado también todos los hechos y circunstancias relevantes.

Estructuras de contención de derrames – cordones, tanques, áreas colectoras y bermas diseñados para recibir y contener los derrames de solución. Las operaciones de Barrick usualmente se diseñan con capacidad extra de contención para asegurarse de que los derrames no escapen del lugar del emprendimiento.

Hábitats sensibles – en algunas jurisdicciones el término hábitat sensible tiene una definición legal. Sin embargo, utilizando el término en líneas generales, un hábitat sensible es cualquier área en la cual la vida vegetal o animal o sus hábitats son raros o resultan especialmente valiosos. Las áreas de hábitats sensibles incluyen, entre otras, corredores ribereños, humedales, hábitats marinos, dunas de arena, acantilados marinos, y otros hábitats que dan sustento a especies raras y únicas.

Infraestructura – las instalaciones y sistemas básicos que prestan servicios a un país, ciudad o área, incluyendo transporte, comunicaciones, sanidad y servicios médicos y educativos.

Índice de asistencia médica y de tareas restringidas – lesiones relacionadas con el trabajo que requieren tratamiento pero no generan días de ausencia en el trabajo. El índice se calcula en base al número de incidentes por cada 200.000 horas trabajadas

Índice de severidad de lesiones – cifra que representa las lesiones que dan lugar a tareas restringidas y tiempo perdido. El índice de severidad de las lesiones se calcula como el número de días de tiempo perdido más el número de días de tareas restringida por cada 200.000 horas trabajadas.

Índice de lesiones con tiempo perdido – cualquier lesión relacionada con el trabajo que genere días de ausencia en el trabajo. El índice de lesiones con tiempo perdido se calcula como el número de incidentes por cada 200.000 horas trabajadas.

Índice total de lesiones con tratamiento médico – todas las lesiones relacionadas con el trabajo, excluyendo primeros auxilios, (la combinación de lesiones fatales, con tiempo perdido, con tareas restringidas, y tratamiento médico). El Índice total de lesiones con tratamiento médico se calcula como el número de incidentes por cada 200.000 horas trabajadas.

Intensidad – el índice de consumo de algún material (agua, energía, etc.) por cada onza de oro producida.

Mega Julio – 1.000.000 julios. Unidad de energía que tiene las siguientes equivalencias:

1 kilowatt-hora = 3,60 mega julios

1 unidad termal Británica (Btu) = 0,001055 mega julios.

Partes involucradas (Stakeholders) – personas o grupos de personas que tienen un interés en las actividades de la Compañía, incluyendo los accionistas, los empleados y sus familias, los contratistas, las comunidades cercanas a los proyectos, legisladores, personal de entes reguladores y organizaciones no-gubernamentales interesadas.

Productos secundarios – otros materiales metálicos o que contienen metales (por ejemplo, cobre) recuperados como resultado de la producción de los metales que representan el objetivo primario (por ejemplo, oro y plata).

Rehabilitación – el proceso por el cual se trata el terreno afectado por la actividad minera para que pueda ser destinado a otras actividades productivas de la tierra. Este proceso usualmente involucra la restitución topográfica de las áreas a una configuración estable, el emplazamiento de sistemas de drenaje, la colocación de una cubierta superior de suelo o un medio apto para la vegetación, y la re-vegetación mediante plantas o semillas.

Residuos peligrosos – material de residuos que el país anfitrión define como peligroso. Las reglamentaciones gubernamentales generalmente determinan las opciones para la disposición de los residuos peligrosos.

Tabla de Conversión de Unidades – en este reporte se usan medidas métricas. Para convertirlos a unidades no-métricas se aplican los siguientes factores:

1 tonelada = 1,1025 toneladas (cortas)

1 litro = 0,2642 galones (EEUU)

1 hectárea = 2,4691 acres

1 kilómetro = 0,6215 millas

1 kilogramo = 2,2046 libras

Uso directo e indirecto de Energía / Emisiones de Gases de efecto Invernadero (GHG) – el uso/emisiones directos de energía provienen de fuentes propias u operadas en nuestras propiedades. El uso/emisiones indirectos de energía provienen de fuentes externas o no operadas por la Compañía, pero se generan como resultado de nuestras actividades (por ejemplo, energía comprada).

Valores fuera de límite o Excedencia – una infracción o violación breve de uno o más de los límites permitidos para descargas de agua o emisiones al aire.



BARRICK

Barrick Gold Corporation

BCE Place, Canada Trust Tower

P.O. Box 212

161 Bay Street, Suite 3700

Toronto, ON M5J 2S1 Canada

Tel: (416) 861-9911

Toll Free: (800) 720-7415

Fax: (416) 861-2492

Web: www.barrick.com



Los páginas interiores son impreso en papel reciclado compuesto en un 100% de material usado, libre de cloro elemental, con tintas de base vegetal.